

ИСТОРИКО-  
КРАЕВЕДЧЕСКИЙ  
МУЗЕЙ  
ИМ. БУРЫЛИНА

ИВАНОВО

---

МУЗЕЙНЫЙ ГИД 2014





**Б**лаготворительный фонд Владимира Потанина — один из первых частных фондов в современной России — создан в 1999 году для реализации масштабных программ в сфере образования и культуры.

Основная задача фонда — содействие развитию благотворительности в России, поддержка одаренных и интеллектуальных людей — тех, кто способен меняться и готов помогать другим.

Поддержка музеев — одно из главных направлений деятельности благотворительного фонда. За более чем 10 лет существования музейных программ фонд собрал уникальную информацию о музеях России,

и подсказать еще одно направление, в котором могут развиваться музеи. Для удобства в каждой брошюре есть справочная информация и о музее, и о том, что стоит увидеть в его окрестностях, об уникальных экспонатах, а также эссе приглашенного автора — своеобразный взгляд со стороны. В путеводителе 2014 года зазвучат и голоса сотрудников музея, будет представлена их точка зрения на коллекцию, экспонаты, достойные внимания.

Оценивая «Музейный гид», сотрудники самых разных музеев отмечали, что участие в этом проекте можно сравнить со знаком качества, которым фонд В. Потанина отмечает музеи.

## Цель системной работы фонда в музейной сфере — поддержка инициативных профессионалов, способных сделать музей центром культурного, социального и экономического развития региона

что позволило создать проект «Музейный гид. Путеводители по музеям России». В каждом выпуске — 16 путеводителей по музеям-участникам программ фонда.

Путеводители создают новый образ музея, побуждая читателя стать путешественником. Музеи, принимающие участие в этом проекте, — это уникальные центры, где люди могут найти для себя что-то важное, личное, прикоснуться к истории, подумать о будущем. «Музейный гид» позволил объединить накопленный фондом опыт

Некоторые путеводители «Музейного гида» подготовлены также в виде приложений для планшетов iPad. Открыты для бесплатного скачивания в AppStore приложения: «Музей-усадьба Л.Н.Толстого «Ясная Поляна», «Ярославские храмы XVI–XVII веков, филиалы Ярославского музея-заповедника» и «Покровский собор, филиал Государственного исторического музея, Москва». Электронные версии путеводителей размещены на сайте фонда [1p.fondpotanin.ru](http://fondpotanin.ru).

# МУЗЕИ-УЧАСТНИКИ ПРОЕКТА 2014

1 Музей-заповедник «Куликово поле»  
Тульская область

2 Музей-заповедник С.А.Есенина  
Рязанская область

3 Зимний дворец Петра I,  
Государственный Эрмитаж  
Санкт-Петербург

4 Музей-мастерская  
А.С.Голубкиной,  
Третьяковская галерея  
Москва

5 Усадьба Мелихово,  
Музей-заповедник  
А.П.Чехова  
Московская область

6 Егорьевский историко-  
художественный музей  
Московская область

7 Музей хрусталя им. Мальцова  
в Гусь-Хрустальном  
Владимирская область

8 Историко-краеведческий  
музей им.Бурылина  
Иваново

9 Переславский музей паровозов  
Ярославская область

10 Центр современного искусства  
Арсенал  
Нижний Новгород

13 Музей пермских древностей  
Пермь

14 Музей изобразительных искусств  
им. М.А.Врубеля  
Омск

11 Сольвычегодский историко-  
художественный музей  
Архангельская область

15 Игарский музей вечной  
мерзлоты  
Красноярский край

12 Игринский  
краеведческий музей  
Республика Удмуртия

16 Нерчинский краеведческий  
музей  
Забайкальский край



## ИВАНОВСКИЙ ГОСУДАРСТВЕННЫЙ ИСТОРИКО- КРАЕВЕДЧЕСКИЙ МУЗЕЙ ИМЕНИ Д.Г.БУРЫЛИНА






Музей с вековой историей, в котором хранятся удивительные редкости со всего мира — от античных предметов до агитационного ситца времен социалистической революции

Э тот музей по праву считается одним из лучших в России. В его собрании с исключительной полнотой и в лучших образцах представлены уникальные коллекции редкостей и древностей, собранные его основателем Д.Г.Бурылиным — известным иваново-вознесенским меценатом, коллек-

ционером, просветителем. В фондах музея, вы только представьте себе, находится более 780 тысяч музейных предметов от античности до современности. Но и это еще не все — в музейный комплекс входят Музей промышленности и искусства, уникальный Музей ивановского ситца, Музей первого Совета, Дом-музей

семьи Бубновых, Музей Д.А.Фурманова. Посещение любого из этих музеев даст возможность познакомиться с историей российского предпринимательства, феноменом коллекции Бурылина, политической историей и, конечно, региональной самобытностью Ивановской области.

# КООРДИНАТЫ

-  Декоративно-прикладной
-  Исторический
-  Военный
-  Художественный
-  Естественно-научный

## 📍 Адрес

153000, г. Иваново,  
Батурина, 6/40,  
Батурина, 11/42

## 🕒 Режим работы

11.00–17.00 (кроме понедельника),  
четверг — 14.30–21.00

## 🌐 Сайт

[музейбурылина.рф](http://музейбурылина.рф)

## ☎ Телефоны

Директор  
(4932) 327 145

Главный хранитель  
(4932) 411 241

Заместитель директора  
по развитию  
(4932) 413 812

Заместитель директора  
по науке  
(4932) 329 378

## 💰 Стоимость билетов

Стоимость билета в основное здание музея, а также во все его филиалы составляет от 25 руб. (для школьников) до 70 руб. (взрослый). Дополнительная плата в размере 20 руб. взимается за использование дидактического материала «Природознайка» в зале «Природа Ивановского края» в рамках программы семейного посещения. Входная плата на выставки из фондов музея, частных коллекций и других учреждений устанавливается отдельным приказом директора музея

Дни бесплатных посещений:  
16 февраля — день рождения Д.Г.Бурлылина, основателя музея  
18 мая — Международный день музеев  
27 мая — день рождения музея (только в Музее первого Совета)

Единственный во всей Ивановской области подземный переход находится между Музеем ивановского ситца (в бывшем родовом доме Д.Г.Бурлылина) и Музеем промышленности и искусств. Корпуса музейного комплекса связаны не только общей историей, но и архитектурным решением. Кстати, в Переходе (который здесь принято писать именно так, с большой буквы) тоже проводятся любопытные выставки, и прогулка, которая занимает 5 минут бодрым шагом, вполне сможет увлечь вас на целый час. Эта дорога в музей — экспозиция-метафора пути от частной коллекции к публичному музею и одновременно метафора жизненного пути основателя музея. Кроме двух зданий,

пульс этой своеобразной культурной артерии слышен и в остальных частях Иваново, где расположены филиалы музея. Например, здесь есть удивительная Щудровская палатка — изящная каменная постройка, в которой жил и работал мастер набивного рисунка на тканях — крестьянин Осип Щудров. Или же дом-музей семьи Бубновых, в стенах которого собраны удивительные артефакты русского быта конца XIX — начала XX века. Вообще, если вы решите осмотреть все владения «Музея имени Бурлылина», то готовьтесь провести в гостеприимном Иваново не меньше трех дней. Ведь на одни только ткани из огромной коллекции Музея ивановского ситца можно любоваться день напролет.

Музей промышленности и искусства





### Показы Вячеслава Зайцева

С 2009 года в подземном переходе музея проходят Иваново-Вознесенские сезоны Вячеслава Зайцева. Переход между старинными особняками, в которых расположены музеи, с его галерейностью, мистикой, акустикой превращает модный показ в эффектное завораживающее зрелище, которое привлекает множество зрителей. Иваново-Вознесенские сезоны демократичны и открыты для всех дизайнеров, желающих принять в них участие. Они предоставляют прекрасную возможность показать себя и поучиться у мастера.



### «Семейные встречи в музее»

С 2013 года в Музее промышленности и искусства Д.Г.Бурлыгина запущена программа «Семейные встречи в музее». «Путешествие в мамино детство», «Традиции семейного чтения», «Старинные игры и забавы», игра-путешествие по улицам города «От музея до музея» и прочие удивительные занятия для всей семьи. А с 2014 года началась подготовка цикла пешеходных экскурсий «Всей семьей изучаем город родной». Причем интересна эта программа будет не только для ивановцев, но и для гостей «города невест».



### «Зеленые святки»

Театрализованное музейное мероприятие, приуроченное к празднованию праздника Троицы. Создавая эту программу, в музее решили лишний раз подчеркнуть, насколько богата и одновременно противоречива история Руси, — в постановке христианские традиции семиковой недели (седьмой недели после Пасхи) перемежаются с древними славянскими обычаями приходящейся на эти дни русальей недели. Мероприятие проводится по предварительным заявкам для организованных групп.



## Филиалы музея

### Музей ивановского ситца

Самый молодой отдел ИГИКМ им. Д.Г.Бурлыгина. В основе экспозиции — уникальная текстильная коллекция, насчитывающая пол-миллиона единиц

### Музей первого Совета

Экспозиция в здании Мещанской управы, в центре которой — деятельность первого Совета рабочих депутатов

### Дом-музей семьи Бубновых

Экспозиция в здании, которое было построено в 1860 году для семьи купца Бубнова

### Щудровская палатка

Самая ранняя каменная постройка в Иваново, сохранившаяся с XVII века. Принадлежала зажиточному крестьянину Осипу Щудрову, который держал в ней мастерскую по набивке рисунков на холсты

### Музей Д.А.Фурманова

Мемориальный музей, посвященный жизни и творчеству знаменитого советского писателя



Wi-fi

Есть



Фото- и видеосъемка

100 руб. за фотосъемку и 200 руб. за видео



Для людей с ограниченными возможностями

Музей оснащен гусеничным лестничным подъемником для людей с ограниченными возможностями опорно-двигательной системы, а также интерактивной системой RBOT



Как добраться

Музей ивановского ситца и Музей промышленности и искусства расположены в центре Иваново. Остановка транспорта — «Госпиталь ветеранов войн» (проспект Ленина). Если вы едете от ж/д вокзала, то поездка займет 2 остановки общественного транспорта. Если от автовокзала — 9 остановок общественного транспорта. Проезд на автомобиле от Москвы займет около 4 часов. При музее есть платный паркинг

# История

Дмитрий Геннадьевич Бурылин и его коллекция  
ивановского ситца, ставшая основой музейного собрания



**Дмитрий  
Геннадьевич  
Бурылин**  
промышленник  
и меценат,  
основатель  
Ивановского  
музея

В 2014 году Ивановский государственный историко-краеведческий музей имени Д.Г.Бурылина отмечает 100-летие. Именно век назад музей открыл двери для первых посетителей, даже несмотря на то, что некоторые работы в здании на тот момент не были окончены. Местный купец и меценат, известный коллекционер Дмитрий Геннадьевич Бурылин торопился с открытием для широкой публики своего главного детища — Музея искусства и промышленности.

Закладка здания состоялась двумя годами ранее, в 1912 году, в год 100-летия промышленной и общественной деятельности купеческого рода Бурылиных. По сей день в музее хранятся инструменты, с помощью которых был заложен первый камень фундамента. Здание в стиле итальянского палаццо по проекту архитектора Павла Алексеевича Трубникова строилось специально под музей. В те годы для России это было редким примером: таких специализированных зданий насчитывалось, может быть, с десяток. Возведение здания требовало больших финансовых затрат. Брат Дмитрия Геннадьевича, Николай, настоятельно рекомендовал отложить строительство. Однако увлеченный коллекционер торопился осуществить свою давнюю мечту.

Впрочем, коллекции купца Бурылина демонстрировались публике задолго до открытия самого музея. Уже в конце XIX века он показывал свои собрания не только в Иваново, но и вывозил на выставки в Москву, Санкт-Петербург, Нижний Новгород и даже Чикаго.

Тогда на Всероссийской выставке в Нижнем Новгороде коллекционер

# 1864

Дмитрий Бурылин получает в наследство коллекцию своего деда, которая станет основой его собрания



# 1887

Сокровища Бурылина впервые показаны на выставках в Москве, устроенных Императорским Российским историческим музеем и Антропологическим музеем

впервые представил и старинные ивановские набивные ткани, которые впоследствии разрослись до огромной коллекции в несколько тысяч экземпляров. Эти образцы даже привлекли внимание императора Николая II, который побывал на ярмарке.

Еще до открытия музея Бурылин выставлял коллекции в небольших залах в подвале своего особняка. В отличие от деда — Диодора Андре-

# 1896

Бурылин представляет старинные ивановские набивные ткани на Всероссийской выставке в Нижнем Новгороде, где они привлекают внимание императора Николая II

евича, который свои редкости хранил в специальном помещении и демонстрировал только семейному кругу, Дмитрий Геннадьевич всегда стремился привлекать на свои выставки общественность. Деньги, собранные от показов, он направлял на благотворительные нужды, например местной женской профшколы, приютам или семьям солдат, пострадавших во время русско-японской войны. После торжественного

# 1912

Начинается строительство здания будущего музея, который открывается через два года

После торжественного открытия в 1914 году музей стал настоящим культурным центром города. Помимо выставочных залов здесь располагалась Иваново-Вознесенская рисовальная школа



открытия в 1914 году музей стал настоящим культурным центром города. Помимо выставочных залов и библиотеки здесь располагалась Иваново-Вознесенская рисовальная школа. Еще в 1896 году Бурылин составил завещание, в котором пожелал, чтобы собрание со временем было передано городу и никогда не было распродано и расхищено.

Однако после революции, когда музей был национализирован и переименован в краеведческий, наступили тяжелые времена. Новое название грозило обернуться гибелью собрания: по мнению властей, такому музею не были нужны разнообразные коллекции Бурылина. Так, уникальное собрание масонских символов было передано в Ленинград, в Москву уехала коллекция предметов буддистского культа, в местные музеи были отданы собрания живописи и фарфора. Оставшиеся и, к счастью, спасенные, другие сокровища Бурылина были отправлены в запасники, а основу экспозиции составили идеологические и агитационные материалы, скромно

БЛАГОТВОРИТЕЛЬНЫЙ  
ФОНД В. ПОТАНИНА



## Проект-победитель

В 2011 году в Музее ивановского ситца прошла выставка «100% Иваново», посвященная лучшим образцам агитационного текстиля 20–30 годов XX века.

В богатейшей текстильной истории Иваново, одного из крупнейших промышленных центров России, время создания агитационных тканей — короткий, но чрезвычайно важный этап. Именно тогда текстильное производство ввиду простоты реализации становится одной из первых площадок возникновения нового, пролетарского искусства, а ивановские агитационные ткани переживают яркий и стремительный расцвет. Первые текстильные рисунки этого направления создаются ивановскими мастерами в середине 1920-х годов. В 1929 году к созданию и запуску в производство агитационных тканей приступают недавние выпускники московского ВХУТЕМАСа — первое поколение советских художников. Они поставили перед собой довольно амбициозную задачу — в орнаменте ткани воплотить революционную идеологию, отразить пафос индустриализации, электрификации и коллективизации. По итогам выставки была выпущена книга-альбом «100% Иваново. Агитационный текстиль 1920–1930-х годов из собрания Ивановского государственного историко-краеведческого музея им. Д.Г.Бурылина». И выставка, и книга стали частью грантового проекта в рамках программы «Первая публикация» Благотворительного фонда В.Потанина.

1914

1919



Зоя Александровна Кусковская  
Хранитель коллекции тканей

В нашем Музее ситца собрана уникальная коллекция тканей разных эпох, однако запасники продолжают пополняться. Очень часто сами фабрики передают музею образцы тканей, которые есть в их распоряжении. Не так давно, в 2008 году, нам удалось получить уникальные документы.

Руководство ткацко-отделочной фабрики «Большая Ивановская мауфактура», которая вот-вот собиралась прекратить свое существование, предложило мне и заведующей Музеем ивановского ситца Галине Каревой приехать и забрать из архивов все, что мы посчитаем нужным. Нужного оказалось очень много — с фабрики мы отправили в музей две полностью груженные машины. Но главное, что в нашем распоряжении оказались альбомы с вклейками текстильных рисунков, где были обозначены и имена художников, и год создания, и даже сумма оплаты. По этим альбому (а всего в них было около 600 образцов) мы смогли определить авторов многих агитационных рисунков, исправить некоторые ошибки, открыли для себя новые имена, о которых раньше не было известно. Это был настоящий подарок! Мы любим повторять: чем меньше тканей в городе — тем больше у нас. Для нас наши ткани — это весь мир. И относимся мы к коллекции, как к нашим детям, бережно ее чистим, проветриваем. Раз в месяц все книги с образцами тканей открываем, перелистываем и аккуратно пылесосим по инструкции — через марлю.



После двухлетнего строительства открывается здание музея, где широкой публике представлены все коллекции Бурлына



представленные на планшетах. На протяжении всего советского периода, вплоть до начала 1990-х годов, музейные выставки рассказывали о победах в сельском хозяйстве, революционерах и других достижениях социализма. Четверть века назад имя коллекционера Д.Г. Бурлына вернули из небытия, отдав должное его заслугам перед обществом. Музей, который к этому моменту расширился до объединения, получил имя Бурлына. На входе в здание появилась памятная доска. В 1999 году музей был закрыт на капитальный ремонт. Начиная с 2003 года один за другим стали открываться обновленные залы, которые вновь представляют уникальную коллекцию знаменитого купца.

В 1987 году в здании напротив музея — бывшем фамильном особняке семьи Бурлыных — был открыт Музей ивановского ситца, по праву культурного наследия вошедший в историко-краеведческий музейный комплекс. Начало этому уникальному собранию тканей положил сам Бурлын, который еще в 1880-е годы тщательно систематизировал свою обширную текстильную кол-

лекцию, собирал сведения о первых ивановских фабриках, биографические сведения о рисовальщиках, резчиках и набойщиках тканей. Итогом его стараний стал тот факт, что сегодня коллекция Музея ситца насчитывает 500 тысяч экземпляров тканей и продолжает пополняться.



Общая же коллекция музейного комплекса имени Д.Г. Бурлына составляет около 800 тысяч предметов основного фонда и более 40 тысяч научно-вспомогательного. В комплекс входит 7 зданий, в штате музея 145 человек. Общее выставочное пространство — 3664 кв. м.



# 1993

Музею присвоено имя Д.Г.Бурылина, в вестибюле открыта задрапированная мемориальная закладная доска

# 2003

Музей возвращается к первоначальной концепции, сокровища коллекционера возвращены в выставочные залы



## Интересный исторический факт

**Халат бухарского эмира.  
Средняя Азия, XIX век**

В 1918 году в здании Музея промышленности и искусства проходил съезд Совета рабочих, солдатских и крестьянских депутатов, во время которого Бурылин познакомился с М.В.Фрунзе. Известный революционер не только проявил интерес к коллекциям. По его рекомендации Бурылин был назначен хранителем национализированного музея. Коллекционер, в свою очередь, обратился к Фрунзе с просьбой — по возможности присылать новые предметы для пополнения музейных собраний. Фрунзе, будучи командующим Туркестанским фронтом, не забыл об этом и несколько раз прислал в Иваново различные вещи. Так в музей попал халат бухарского эмира Алим-хана, который бойцы Красной армии нашли в обозах спасавшегося бегством восточного правителя. Бархатное одеяние расшито 22 тысячами морских жемчужин, украшено драгоценными камнями и золотыми пластинами. Через год Фрунзе прислал в музей через своего секретаря предметы, полученные им в качестве подарков из Анкары: вышитые турецкие полотенца и документы на турецком языке. К сожалению, поддержка, которую Фрунзе оказывал Бурылину, не уберегла последнего от гонений.



# РУССКИЙ МАНЧЕСТЕР

История промышленного центра, где фабрикант и путешественник Дмитрий Бурьлин смешал сокровища из своих путешествий с образцами традиционного местного ситца



Анна  
Кочарова  
*Музыковед, журналист*

**Р**усский Манчестер — так называли Иваново на рубеже веков. Город невест — так привыкли мы называть Иваново сегодня, и от этого штампа, кажется, не отделаться старинному русскому городу, где, по словам местных жителей, женщин и мужчин проживает почти что равное число: около 55% и 45% соответственно. Город первых Советов — еще одна историческая характеристика, прочно закрепившаяся за Иваново. По сей день широкие проспекты и маленькие улицы названы в честь вождей и разных юбилеев революции, а любая попытка поменять название города или вернуть историческое — Иваново-Вознесенск — вызывает неоднозначную реакцию жителей.

Иваново запоминается и поражает разной и, казалось бы, несочетаемой архитектурой. Вдоль реки Уводь по сей день расположены многокорпусные краснокирпичные фабрики. На центральных улицах сохранились старые двухэтажные постройки. В прошлые века люди с более скромным достатком строили первый этаж из кирпича, а второй — из дерева, украсив его резными наличниками. Купцы побогаче трагились на здания,

**Здесь после революции пытались построить город нового типа — третью пролетарскую столицу, с жилыми коммунами и фабриками-кухнями**

целиком построенные из кирпича, особняки, а то и целые усадьбы. Крупные фабриканты оставили после себя шикарные особняки, а люди с фантазией возводили что-то необычное — например, жилой дом в готическом стиле, жизнь которого со временем оказалась окутана легендами и загадками.

С остатками дореволюционной России соседствуют исполинские шедевры советского конструктивизма. Ведь именно в Иваново пытались создать третью пролетарскую столицу, с домами-коммунами, фабриками-кухнями и коллективными хозяйствами.

Под рассказы местных жителей о богатой истории Иваново старый город будто бы оживает, прорисовывается сквозь современные городские контуры. Стоя на мосту через речку Уводь, слушаешь полубайку-полуисторию о том, как однажды загорелась здесь вода. Именно загорелась, потому что химические отходы фабрик уже в начале прошлого века спускали в реку, а незадачливый рабочий шел по мосту и бросил окурок в воду, и вода запылала ярким пламенем в ту же секунду. Слушаешь — и живо себе представляешь этот момент. Слышишь несмолкающий гул работающих станков, представляешь толпы рабочих, видишь километры красивейших тканей, которые везут с фабрик на ярмарки и разные выставки.

Энтузиастом, знатоком Ивановского края, настоящим человеком своего времени — просветителем — был фабрикант Дмитрий Геннадьевич Бурьлин, основатель Музея промышленности и искусства, после революции переименованного в краеведческий. Сегодня это Ивановский государственный историко-краеведческий музей имени Д.Г.Бурьлина. Дмитрий Геннадьевич был увлеченным и одержимым исследователем и собирателем. Его коллекцию составляли самые разные и диковинные предметы. Изваяние каменной бабы из половецких степей и сегодня стоит около парадной лестницы музея. Считается, что на счастье ей нужно оставить монетку и обязательно обнять. А еще было множество коллекций: оружия, нумизматики, собрания предметов с масонской символикой, одна из первых в России мумий, которую Бурьлин сам привез из египетской экспедиции. Музыкальные инструменты, мейсенский фарфор, иконы, живопись, курительные трубки, копии посмертных масок... Он собирал, казалось, все. Но очевидно, что этот человек обладал уникальной интуицией. Даже во время массовой стачки 1905 года он собирал листовки и письма, которые распространяли в городе. Узнав об этом, власти конфисковали документы. Но Бурьлин, понимавший, что через несколько лет эти бумаги станут бесценными историческими свидетельствами, поехал в Москву



### Сундук с листовками

Коллекционер Д. Г. Бурьлин понимал ценность не только наследия прошлых лет, но и важность событий, происходящих вокруг него. Например, во время стачек 1905 года он начал собирать революционные листовки, которые потом, по указанию властей, хранил в специальном сундуке

и получил от властей разрешение на хранение листовок в специальном сундуке.

Этот уникальный человек слыл чудачком среди близких. Его брат Николай, тоже фабрикант, называл его в письмах «Митькой, промотавшим состояние». А родные дочери вспоминали, что

### Этот уникальный человек слыл чудачком среди близких. Его брат Николай, тоже фабрикант, называл его в письмах «Митькой, промотавшим состояние»

порой на обед приходилось есть пустые постные щи, потому что папа в очередной раз вернулся из Европы с новыми экспонатами будущего музея, но совершенно без денег. Кстати, дочери, прекрасно знавшие иностранные языки, зачастую помогали отцу в его поездках. Известно, что в 1912 году Бурьлин собирался посетить Новый Свет и даже купил билет на «Титаник», но одна из дочерей отговорила его ехать в страну небоскребов и «каменных джунглей», и они, на удачу, отправились в экспедицию на Восток.

Основной собирания Дмитрия Геннадьевича стала коллекция старопечатных книг и старинных монет, собранная еще его дедом — Диодором Андреевичем Бурьлиным. Будучи человеком образованным и состоятельным, тот часто брал внука на промышленные ярмарки, где будущий основатель музея на выданные дедом карманные деньги покупал интересные вещицы. К 1885 году в коллекции Дмитрия Бурьлина уже насчитывалось около 100 тысяч монет и медалей XVI–XIX веков

из 236 государств и городов. В конце XIX века коллекционер, задолго до открытия своего музея, уже выставлял свои раритеты. Зачастую деньги от показов коллекции шли на благотворительные нужды. Всего Бурьлин состоял в 47 благотворительных организациях и вел активную общественную деятельность.

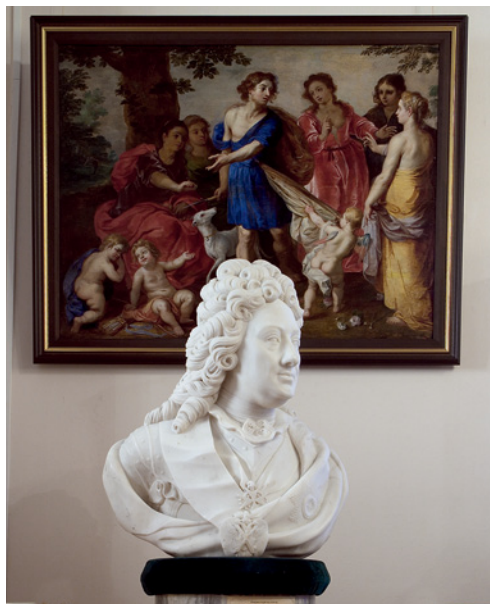
Здание для будущего музея коллекционер начал строить напротив своего особняка, на земле, принадлежавшей Бурьлиным. Для удобства он соединил жилой дом и музей подземным ходом, вырытым на глубине 4,5 метров, длиной в 30 м и шириной в 3,5 м. Сегодня оба здания занимает музей, а подземный ход также превращен в экспозиционное пространство.

Будущий музей Бурьлин строил с присущими ему целеустремленностью и тщательностью. Входы во многие залы украшают старинные ворота, специально заказанные для музея. Стены подземного хода отделаны метлахской плиткой, на окнах до сих пор можно увидеть изысканные голубые стеклянные ручки в стиле модерн. Для экспонатов он заказывал специальные витрины с латунными замками.

В новом здании музея коллекционер разместил книгохранилище, отделы греческих, римских и египетских древностей, Дальнего Востока, русской бытовой старины, мануфактурный отдел и картинную галерею. В одном из залов он организовал библиотеку и читальный зал, на содержание которых пожертвовал значительную сумму денег.

Бурьлин считал свои долгом изучать и местные промыслы. Соответствующий пункт был в уставе музея. Так было положено начало уникальному собранию образцов ткани. Говорят, что Бурьлин трижды встречался с императором Николаем II и даже был удостоен беседы о его коллекции старинных ситцев. И вроде бы государь эту коллекцию осматривал. Уже при жизни Бурьлина многие фабриканты передавали ему в дар огромные книги с образцами своей продукции. Сегодня эти предметы составляют основу коллекции Музея ивановского ситца, который входит в состав Ивановского государственного историко-краеведческого музея имени Д. Г. Бурьлина.

После революции Музей искусства и промышленности был национализирован, а коллекция оказалась под угрозой расформирования. Новому краеведческому музею, по мнению властей, не нужны были собрания живописи (более 500 полотен, среди которых были работы Шишкина, Айвазовского) и фарфора, предметов буддистского культа, масонских символов, античные барельефы, мумия и многое другое, что составляло гордость бурьлинского собрания. В залах вместо привезенных из разных концов света сокровищ появились агитационные материалы. Большая часть вещей была убрана в запасники. Коллекцию начали перетасовывать и перераспределять между другими музеями по всей



Неизвестный скульптор. Копия бюста Б. П. Шереметьева с оригинала работы знаменитого скульптора Федота Шубина (1740–1805)

## Один из сотрудников передавал завернутую античную вазу, что называется, из рук в руки. В самый ответственный момент сосуд «случайно» упал и разбился

стране. Так, после Великой Отечественной войны в Иваново приехали сотрудники Музея Керчи и Херсона. В приказном порядке хранители Ивановского музея были вынуждены отдавать в чужое собрание экспонаты из античной коллекции Бурлыгина. Один из сотрудников в процессе передачи держал в руках античную вазу. В самый ответственный момент сосуд «случайно» упал и разбился. Испорченную вазу забирать не стали, позже ее отреставрировали, и она осталась в ивановской коллекции.

Практически век спустя после открытия музей усилиями нынешних его сотрудников вернулся к первоначальной концепции — музея одной коллекции, которую любовно разместили в старых залах.

В Музей ивановского ситца можно попасть, перейдя дорогу — он расположен в здании напротив, в бывшем жилом особняке Бурлыгина. А можно спуститься в подземный проход, в котором сегодня разместились мультимедийная выставка об истории создания коллекции. Семейный особняк, некогда одноэтажный, в начале XX века Д. Г. Бурлыгин перестроил в двухэтажное изысканное здание в стиле модерн, сохранившее богатый внутренний декор, лепные потолки, винто-

вые лестницы, декоративную плитку с растительными мотивами.

Около входа в Музей ситца посетителей встречает украшенный узорами ивановских ситцев носорог — работа скульптора Артемия Черкасова и художницы Людмилы Август.

Экспозиция Музея ситца была создана 27 лет назад. Сегодня, в эпоху новых технологий, он поражает изысканным и современным дизайном. Экспонаты здесь представлены одновременно просто и очень доходчиво, чего иногда не хватает современным интерактивным экспозициям. Четверть века назад этот музей оформляли совместными усилиями с ленинградскими дизайнерами. Мастера местных фабрик возвели в каждом зале конструкции из металла, темного бруса и канатов, символизирующие ткацкое производство. Простой, но самый наглядный способ — зеркальные стены, между которыми установлены ткацкие станки, — создает иллюзию настоящего фабричного цеха. Огромные витрины в тяжелых деревянных рамах с образцами тканей переворачиваются с помощью ручек, напоминающих колеса прялок. Один из самых впечатляющих моментов экспозиции — огромный, во всю стену, коллаж, на котором соединены фотографии работников фабрик начала XX века. Можно долго всматриваться в лица людей, которые жили здесь 100 лет назад. А рядом, в витринах, рассматривать ткани, которые они придумывали и создавали, — казалось бы, тленный материал, который все же сохранил до наших дней художественный замысел ивановских мастеров.

В рассеянном приглушенном свете выставлены уникальные экспонаты — от образцов коптских тканей XVII–XIX веков, которые набивали вручную, заканчивая тончайшими ситцами для городских модниц с вытканными уже на станках изысканными узорами. Десятилетие за десятилетием фабриканты совершенствовали производство, используя передовые технологии, новые красители, менявшие интенсивность цвета, способы закрепления рисунка. Здесь видно, как авторы рисунков, первоначально заимствовавшие узоры из народных промыслов (вплоть до деревянной резьбы, украшавшей дома), постепенно начинали следовать вкусам публики: для Средней Азии производили ткани с традиционными азиатскими мотивами, для Кавказа рисовали горы и джигитов, для городских модниц — небольшие воздушные букеты. Да и вообще оказывается, что ситцем называли самые разные хлопчатобумажные ткани: от толстых материалов для портьер и обивки стен в те времена, когда ситцевые гостиные были в моде, до тончайших батистов.

В запасниках музея хранится уникальная коллекция агитационного ситца, который выпускали всего несколько лет, с 1921 по 1931 годы. Ткани были призваны наряду с другими элементами монументальной пропаганды проводить в жизнь новые лозунги строившегося государства. В них

удивительным образом сочетались авангардная эстетика и традиционные формы. В некоторые рисунки приходится с усилием вглядываться, чтобы разобрать орнаментальный лозунг «Пролетарии всех стран, соединяйтесь!». Ивановские рисовальщики, которые к тому моменту уже обучались на лучших образцах классического искусства, находили способы сделать прежде всего изысканный рисунок, который одновременно соответствовал бы требованиям советской идеологии. Тракторы, шестеренки и история электрификации приобретали в их тканях какое-то поэтическое звучание.

На заре советской власти деятельность музея определили термином «краеведческий». История Иваново — это и есть истории людей, которые здесь жили, трудились на благо этого края, боролись и создавали. Это истории людей, которые по сей день хранят это наследие, могут долго и увлеченно беседовать о каждом экспонате музея, знают судьбы и легенды городских особняков и даже о невзрачном деревянном бараче в полузаброшенном дворе расскажут что-то необычное.



#### Портрет и часы

Часы были для Бурылина особо любимым предметом коллекционирования. Помимо знаменитых астрономических в собрании музея есть самые разные часы: даже фасад здания украшают часы, которые недавно прошли реставрацию

#### Общий вид музея

Несколько лет назад музей вернулся к первоначальной концепции музея редкостей. По словам сотрудников, в новой экспозиции они попытались воссоздать атмосферу, которая существовала в музее при его основателе, Д.Г.Бурылине



# ПЕРВЫЙ ПЛАН

А.Биллетер. Универсальные астрономические часы, 1873

Циферблаты показывали время для 37 городов мира, включая Санкт-Петербург

Автором этого шедевра научно-технической мысли стал швейцарский часовщик Альберт Биллетер, уроженец Цюриха, выпускник знаменитого центра часового искусства Ла-Шо-де-Фон. В период с 1850 по 1869 годы он создал несколько подобных часов, и известно по крайней мере четыре экземпляра. Кроме ивановского экспоната, есть часы Биллетера в часовом кабинете Каталонского парламента, в Барселонской академии наук и Барселонском соборе Святого Креста. Испанский след в творчестве Биллетера не случаен: именно в Барселоне у него была своя фирма с мастерскими, которая называлась «Фабрика башенных часов для церквей, железных дорог, фабрик и загородных домов»



После смерти первого владельца (чье имя история скромно умалчивает) часы стали частым экспонатом различных выставок. По свидетельству некоторых источников, часы вызвали интерес даже у Александра Третьего: он был готов заплатить за них 25000 рублей и разместить в Эрмитаже. Но в итоге часы приобрел Д.Г.Бурылин, который на аукционе заплатил за них 3000 рублей золотом даже несмотря на то, что на момент покупки часы были неисправны

95 циферблатов, которые показывали время в 37 столицах мира, астрономическое, хронологическое и географическое время, летоисчисление по разным календарям, продолжительность дня и ночи. Различные пружины требовали разной периодичности завода — от ежедневного до одного раза в 25 лет. Центральное время часы показывали по Парижу. Однако под центральным циферблатом с надписью «Paris» Бурылин велел прикрепить табличку «Иваново-Вознесенск»

Кроме шедевра Биллетера, в собрании Ивановского музея — более 100 самых разных часов и механизмов. Первые экземпляры были куплены еще самим Бурылиным. Кстати, фасад основного здания музея украшают работающие башенные часы, также приобретенные Д.Г.Бурылиным

**В** коллекции музея более 700 тысяч экспонатов. Только в текстильном собрании музея хранится свыше 500 000 предметов (образцы тканей, предметы одежды и декоративно-прикладного искусства) — это одна из самых крупнейших в стране коллекций такого рода. Кроме этого, в музее обширное собрание предметов из металла (бытовая утварь конца XVII — начала XX века, коллекции самоваров, часов), дерева (мебель периода XIX — начала XX века и др.), керамики, фарфора и стекла. В фонде нумизматики — монеты XVI–XX веков (античные, восточные, русские и западноевропейские). В фонде редкой книги — рукописи на многих языках мира, а также «Московский Апостол» (1564) — первая русская датированная печатная книга. Фонд изобразительных источников (более 22 тысяч предметов) включает в себя, в частности, коллекцию русской живописи XVIII — начала XX века. Есть в музее и археологическая коллекция — в ней более 45 000 предметов из камня, керамики, кости, металла и дерева.

1



2.

## 1. Терещук. Танцующая пара. Западная Европа, конец XIX века

В одной из витрин музея стоят статуэтки из бронзы и кости. Однако внимательный посетитель увидит, что на некоторых фигурках «кость» сохранилась в идеальном состоянии: на ней нет ни трещин, ни изменений цвета. На самом деле это пластик, который в конце позапрошлого века был только изобретен и очень дорого стоил, гораздо больше, чем натуральные материалы

## 2. К. Фаберже. Ковш. Россия, начало XX века

Работы фирмы Фаберже редко можно найти в провинциальных музеях, но ивановское собрание — исключение. Ковш в древнерусском стиле сделан из серебра, украшен 8 аметистами и внутри покрыт позолотой. Он попал в собрание в 1922 году и был, видимо, конфискован у кого-то из местных фабрикантов. Помимо ковша в музее есть нагрудный знак и рюмка этой знаменитой фирмы









←Ситец мебельный. Мануфактура М.Ямановского. Владимирская губерния, вторая половина XVIII века

Процесс нанесения рисунка вручную требовал от мастеров большой сноровки: доску с вырезанным узором окунали в краску, накладывали на размеченную ткань и ударили по ней специальным молотком — киянкой

1. Ткань «Индустриализация деревни» или «Трактор».

Художник В.И.Маслов, 1925

Эта декоративная ткань была представлена в 1928 году на выставке «Советский бытовой текстиль». Необычно яркая и сложная, она должна была продемонстрировать высокий уровень советского текстильного производства тех лет

2. Ситец «Шестеренки». Художник А.С.Медведев, 1930

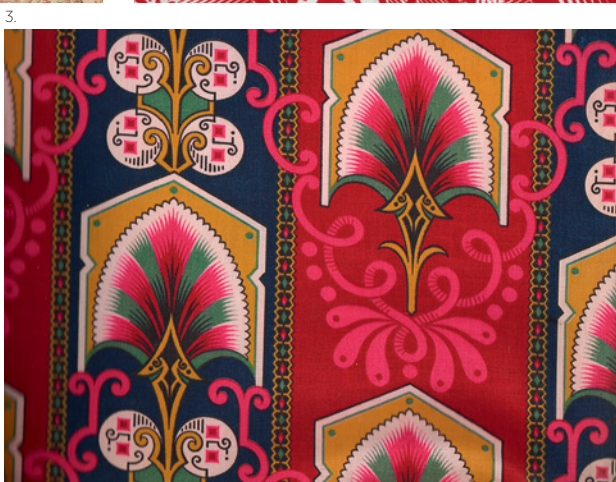
Основой рисунков агитационных тканей были сельскохозяйственные и производственные мотивы, а также новые советские лозунги

3. Декоративный ситец. Производство «Товарищества мануфактур Прасковья Витова с сыновьями», 1900

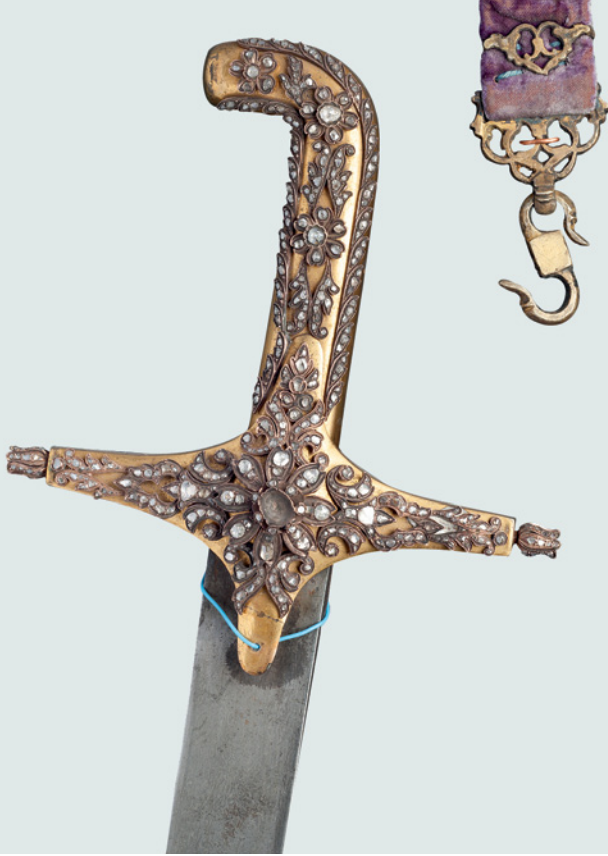
Ситец, скорее всего, предназначался для портьер или для обивки гостиных, что тогда было в большой моде. Насыщенный рисунок выполнен в духе европейских тенденций начала XX века — сказывается то, что многие маститые ивановские художники в те годы посещали специальные профессиональные классы вечернего и воскресного образования

4. Н.Д.Мыльников. Женский портрет (из рода Гарелиных), 1840

Портрет работы ярославского портретиста, работавшего в Москве, Ярославской и Владимирской губерниях



1.



2.



3.



4.



### 1. Сабля. Персия, конец 19 века

Сабля стала последним поступлением в так называемую восточную коллекцию Бурьлина. В 1921 году это оружие вместе с другими сокровищами в музей прислал командующий Туркестанским фронтом М.В.Фрунзе, который познакомился с Бурьлиным несколькими годами ранее. Сабля, украшенная 999 алмазами, вместе с уникальным бархатным халатом была найдена в обозах бухарского эмира Алим-хана

### 2. Собрание книг

Основой коллекции книг Д.Г.Бурьлина стали экземпляры собрания его деда, который увлекался славяно-русскими книгами церковной печати XVII–XVIII столетий. В музее хранятся редкие экземпляры: Библии на разных языках, издания Петрарки и Овидия, уникальный германский травник XVI века

### 3. Сахарница. Москва, 1889

Эмалевая сахарница в русском стиле была сделана на всемирно известной фабрике Овчинникова. Это производство славилось особым вниманием и к художественной стороне дела, и к техническим аспектам

### 4. Пистолет кремневый, XIX век

Известный мастер, создавший это оружие, — Александр Михайлович Сурнин (1767–1811) — послужил прототипом повести Н.Лескова «Левша». В течение нескольких лет он учился в Англии, а, вернувшись на родину, передавал английский опыт российским мастерам

### 5. Монета донативная 1½ рубля. Россия, время Николая I

Эти монеты во всеобщем обращении никогда не находились, так как были отчеканены в ограниченном количестве, и Николай I дарил их высокопоставленным особам

### 6. Знак ордена Святого Саввы. Сербия, конец XIX века

Государственная награда Королевства Сербия, орден Святого Саввы, присуждался за достижения в области культуры и науки, государственной службы, богословия, а также заслуги перед королем, государством и народом. В Ивановский музей этот орден поступил уже в 1920 году от рабоче-крестьянской инспекции

5.



6.



# ОКРЕСТНОСТИ



## 1. Щудровская палатка

### УЛИЦА 10 АВГУСТА

Один из символов города — скромное кирпичное здание, которому уже без малого 250 лет. Это самая старая гражданская постройка на территории Ивановской области. Изначально здание принадлежало княжескому роду Черкасских, и в нем располагалась служба по сбору оброка и недоимок с крестьян. В большой комнате приказчик работал, внося в бухгалтерские книги всю необходимую информацию, в малой — отдыхал и спал. В XIX веке история здания развернулась на 180 градусов, и владельцем стал зажиточный крестьянин Осип Щудров, который открыл в палатке производство набивных тканей. В наше время в Щудровской палатке разместился филиал Ивановского историко-краеведческого музея им. Д.Г.Бурдылина.



## 2. Церковь Казанской иконы Божьей Матери на Посадском кладбище

Небольшая деревянная клетская церковь с колокольней, построенная в XVII веке. В 1883 церковь настолько обветшала, что было принято решение о прекращении в ней богослужений. В 1904 году по инициативе Д.Г.Бурдылина она была перенесена на Посадское кладбище, а затем отреставрирована.

## 3. Особняк Полушина

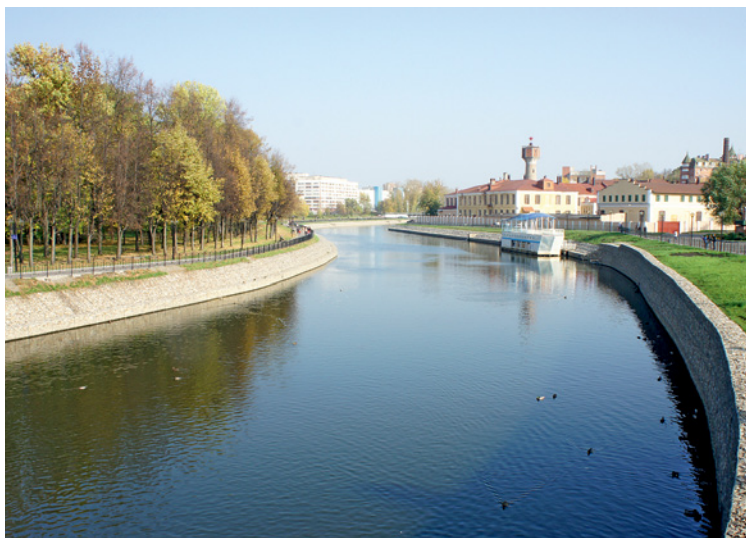
### Дзержинского, 38

Особняк фабриканта Полушина 1905 года постройки огорожен от улицы высокой глухой кирпичной оградой, увенчанной фигурной решеткой. Внутреннее убранство дома сохранило богатый лепной декор, выполненный в разных стилях (модерн и неоклассицизм) и ярких цветах. До революции дом славился и роскошной мебелировкой. Особой гордостью хозяина был зимний сад, где выращивали почти 200 сортов роз. Говорят, что Полушин лично любил собирать букеты и отправлять их дамам.



#### 4. Набережная реки Уводь

Небольшая река Уводь исторически стала центром города, объединив два села — Иваново и Вознесенское, из которых впоследствии вырос город. Вдоль реки и сегодня расположены старинные здания фабрик, скверы, гостиницы. Это место проведения праздников, фейерверков и гуляний. В ближайшее время ивановские власти планируют реконструировать набережные и создать здесь пешеходные зоны, которые должны соединить две центральные магистрали города. Таким образом, можно будет совершить пешую прогулку из одного конца Иваново в другой.



#### 5. Фабрика Товарищества Куваевской мануфактуры

Просп. Ленина, 21

Здания из красного кирпича, построенные во второй половине XIX века, стали символом исторического центра города Иваново. Фабрика (в советские времена — Большая ивановская мануфактура, БИМ) принадлежала купеческой семье Куваевых, одна из дочерей которых вышла замуж за Н.Г. Бурлыну (старшего брата основателя музея Д.Г. Бурлына). Благодаря ему к концу XIX века фабрика стала передовым, прекрасно отлаженным производством с электрическим освещением и вентиляцией. Здесь производились лучшие ситцы, получавшие награды на мировых выставках.

#### 6. Дворец искусств

Площадь Пушкина, 2

Огромный Дворец искусств был построен в 1939 году на месте Покровского мужского монастыря по проекту архитектора Александра Власова — в разные годы главного архитектора Киева и Москвы. Конструктивистское здание округлой формы возвышается на набережной реки Уводь и видно из разных точек города. Здание проектировалось как главный культурный центр города, и с самого начала там располагался Драматический театр. На момент завершения строитель-

ства это был один из трех крупнейших театров страны — после Новосибирского театра оперы и балета и Ростовского академического театра драмы им. М. Горького. В 1965 году театр был закрыт на реконструкцию, которая продлилась до 1987 года. В результате фасады дворца были переоформлены и облицованы крымским известняком и армянским туфом. Сегодня в колоссальном помещении сосуществуют сразу три коллектива: драматический, музыкальный и театр кукол.



# SUMMARY

## History & facts



A century-old museum containing rarities from all over the world: antique objects to Socialist revolution-era propaganda chintz. This museum is rightfully considered one of Russia's best. Its collection features exceptionally full and perfect examples of unique rarities and antiquities assembled by the founder, D.G.Burylin, famous Ivanovo-Voznesenskian patron of the arts, collector, and educator. Imagine if you will that the museum's storage rooms contain over 780 thousand museum items, antique to modern. Not only that, the museum complex includes the Industry and Art Museum, the unique Museum of Ivanovo Chintz, the First Soviet Museum, the Bubnov House Museum, and the D.A.Furmanov Museum. Any of these museums would be an excellent introduction to the history of Russian entrepreneurship, the Burylin collection phenomenon, political history, and of course the quaint regional character of the Ivanovo Oblast.

## Collection



The fate of Burylin's unique collection in Soviet times was not too happy. Part of the collection was given over to other museums, both local and in other cities. It is virtually impossible to track those items down, as their inventory numbers in the museum descriptions have changed many times over the past decades, and today's museum personnel, who are, in fact, followers of Burylin's ideas, are left guessing where the items are. There have, however, been paradox cases when exhibits sent over to temporary exhibitions "settled" in those museums, to be retrieved luckily decades later by Ivanovo's museum staff. With all that, there is plenty remaining in Ivanovo, one of Russia's best collection museums today. Its holdings include over 780 thousand items originating from a wide timespan: from antiquity to modern times.

### Exhibit Example

Tereshchuk. Dancing couple. Western Europe, late 19th cent. One of the museum's display cases features bronze and bone statuettes. But a careful observer may notice that some of the «bone» figurines are perfectly preserved with no cracks or discoloration. They are in fact made of plastic, which was newly invented in the late 19th century and immensely expensive, much more so than natural materials.

## Around museum



### Polushin House

The factory-owner Polushin's 1905 mansion is separated from the street with a tall windowless brick wall with ornamental grates on top. Inside, the house is still richly stuccoed in various styles (art nouveau and neo-classical) and bright colors. Before the revolution, it was also luxuriously appointed. The owner was particularly proud of the conservatory, home to nearly 200 kinds of roses. They say Polushin liked to make his own bouquets and send them to ladies.

### Shchudrov's cabin

One of the city's symbols is this modest brick building, approaching its 250th anniversary. Initially it belonged to the princes Cherkassky, but went over in the 19th century to the wealthy peasant Osip Shchudrov, who used it to produce printed fabrics.

### Our Lady of Kazan church on Posadsky cemetery

A little wooden church with a belfry, built in the 17th century. By 1883, the church was so decrepit that services in it were canceled. In 1904, D.G.Burylin initiated its transfer to the Posadsky cemetery and eventual.

## Information



- 📍 Address**  
Ivanovo, 6/40 Baturina St.,  
11/42 Baturina St
- 🕒 Opening Hours**  
Closed on Mondays. Tuesday,  
Wednesday, Friday, Saturday  
and Sunday — 11am to 5pm  
Thursdays 2.30 to 9pm
- ☎ Phone numbers**  
Director:  
+7 (4932) 32-71-45,  
Head keeper:  
+7 (4932) 41-12-41,  
Vice-director for development:  
+7 (4932) 41-38-12,  
Vice-director for science:  
+7 (4932) 32-93-78
- 🎫 Entrance fees**  
A ticket for the main building  
and for each branch is 25 RUR  
for schoolchildren and 70 RUR  
for adults. For an additional  
20 RUR, you can use the “Nature  
Knower” educational materials  
in the Ivanovo Regional Nature  
hall during your family visit.  
Entrance to the museum is free  
on the following days:  
February 16th, the birthday  
of D.G.Burylin, the founder  
of the museum. May 18th,  
International Museum Day. May  
27th, the museum’s anniversary  
(only the First Soviet Museum)

- 📶 Wi-fi**  
Available
- 📷 Photography**  
Permitted for an extra fee:  
100 RUR for stills and  
200 RUR for video
- ♿ Special needs**  
The museum is equipped with  
a stair lift for people with  
limited motor abilities, and  
with an interactive RBot  
system
- 📍 Getting There**  
The Ivanovo Chintz Museum  
and the Industry and Art  
Museum are situated  
in downtown Ivanovo. The bus  
stop is called “The war veteran  
hospital” (Gospital veteranov  
voiny) (Lenina Avenue). The  
trip from the train station  
is 2 stops, 9 stops from the bus  
station. The drive from  
Moscow will take about  
4 hours. The museum has  
a paid parking lot

## Музейный гид

Путеводители по музеям  
России 2014

1p.fondpotanin.ru

Государственное бюджетное учреждение  
Ивановской области «Ивановский госу-  
дарственный историко-краеведческий  
музей имени Д.Г.Бурлыгина»

Издано при поддержке Некоммерческой  
благотворительной организации «Благо-  
творительный фонд В.Потанина»  
fondpotanin.ru

**Куратор издания:**  
Наталья Золотова

**Над изданием работали:**  
Мария Семендяева, Евгений Орешин,  
Наталья Стулова, Андрей Новиков,  
Дарья Гашек, Елена Ставицкая,  
Татьяна Князева, Евгения Николаева,  
София Гарбовская  
**Автор текстов:**  
Анна Кочарова  
**Фотографии:**  
Fotolink, Russian Look  
**Инфографика:**  
Анна Симонова

**Благодарим за помощь в работе  
над изданием:**  
Заместителя директора по науке Музея  
им. Бурлыгина Дмитрия Орлова, заведую-  
щую отделом «Музей ивановского сит-  
ца» Галину Кареву, заместителя директора  
по учету и хранению музейных предметов  
Ольгу Чистякову, хранителя коллекции  
тканей Зою Кусковскую, фотографа Ан-  
дрея Сафонова, хранителя фонда изобраз-  
ительных источников Марину Веселову

**Составление, оформление,  
издательская подготовка:**  
Ателье «Афиши» atelier.afisha.ru  
ООО «Компания Афиша»  
117105, г. Москва,  
Варшавское ш., 9, стр. 1.

**На обложке:**  
Ткань «Индустриализация деревни»  
или «Трактор». 1925 год,  
художник В.И.Маслов

© Ивановский государственный истори-  
ко-краеведческий музей имени Д.Г.Бур-  
лыгина, фотографии, 2014

Тираж 1500 экз.  
ООО «Типография Эй Би Ти Групп»  
107241, г.Москва, Черницынский пр., 3, стр.3  
ISBN 978-5-91151-198-2  
УДК 908:069.02  
(470.315-25)(036)  
ББК 26.89(2Рос-4Ива)я2  
М89

© Благотворительный фонд В.Потанина, 2014



«Здесь в одном месте сошлись история страны и судьба отечественных музеев. Музеи — храмы истории, культуры и искусства. У них есть особая аура, она важна, и ее надо сохранять».

ДИРЕКТОР ГОСУДАРСТВЕННОГО ЭРМИТАЖА  
МИХАИЛ ПИОТРОВСКИЙ, 2010



«Какой блистательный музей!  
Блуждаю в нем часа уж два.  
И так он пышен, что, ей-ей,  
Здесь закружилась голова...»

ПОЭТ КОНСТАНТИН БАЛЬМОНТ, 15 МАРТА 1917

