



СОЛЬВЫЧЕГОДСКИЙ  
ИСТОРИКО-  
ХУДОЖЕСТВЕННЫЙ  
МУЗЕЙ

АРХАНГЕЛЬСКАЯ  
ОБЛАСТЬ

---

МУЗЕЙНЫЙ ГИД 2014





**Б**лаготворительный фонд Владимира Потанина — один из первых частных фондов в современной России — создан в 1999 году для реализации масштабных программ в сфере образования и культуры.

Основная задача фонда — содействие развитию благотворительности в России, поддержка одаренных и интеллектуальных людей — тех, кто способен меняться и готов помогать другим.

Поддержка музеев — одно из главных направлений деятельности благотворительного фонда. За более чем 10 лет существования музейных программ фонд собрал уникальную информацию о музеях России,

и подсказать еще одно направление, в котором могут развиваться музеи. Для удобства в каждой брошюре есть справочная информация и о музее, и о том, что стоит увидеть в его окрестностях, об уникальных экспонатах, а также эссе приглашенного автора — своеобразный взгляд со стороны. В путеводителе 2014 года зазвучат и голоса сотрудников музея, будет представлена их точка зрения на коллекцию, экспонаты, достойные внимания.

Оценивая «Музейный гид», сотрудники самых разных музеев отмечали, что участие в этом проекте можно сравнить со знаком качества, которым фонд В. Потанина отмечает музеи.

## Цель системной работы фонда в музейной сфере — поддержка инициативных профессионалов, способных сделать музей центром культурного, социального и экономического развития региона

что позволило создать проект «Музейный гид. Путеводители по музеям России». В каждом выпуске — 16 путеводителей по музеям-участникам программ фонда.

Путеводители создают новый образ музея, побуждая читателя стать путешественником. Музеи, принимающие участие в этом проекте, — это уникальные центры, где люди могут найти для себя что-то важное, личное, прикоснуться к истории, подумать о будущем. «Музейный гид» позволил объединить накопленный фондом опыт

Некоторые путеводители «Музейного гида» подготовлены также в виде приложений для планшетов iPad. Открыты для бесплатного скачивания в AppStore приложения: «Музей-усадьба Л.Н.Толстого «Ясная Поляна», «Ярославские храмы XVI–XVII веков, филиалы Ярославского музея-заповедника» и «Покровский собор, филиал Государственного исторического музея, Москва». Электронные версии путеводителей размещены на сайте фонда [1p.fondpotanin.ru](http://fondpotanin.ru).

# МУЗЕИ-УЧАСТНИКИ ПРОЕКТА 2014

- 1 Музей-заповедник «Куликово поле»  
Тульская область
- 2 Музей-заповедник С.А.Есенина  
Рязанская область
- 3 Зимний дворец Петра I,  
Государственный Эрмитаж  
Санкт-Петербург
- 4 Музей-мастерская  
А.С.Голубкиной,  
Третьяковская галерея  
Москва
- 5 Усадьба Мелихово,  
Музей-заповедник  
А.П.Чехова  
Московская область
- 6 Егорьевский историко-художественный музей  
Московская область
- 7 Музей хрусталя им. Мальцова  
в Гусь-Хрустальном  
Владимирская область
- 8 Историко-краеведческий  
музей им.Бурылина  
Иваново
- 9 Переславский музей паровозов  
Ярославская область
- 10 Центр современного искусства  
Арсенал  
Нижний Новгород
- 11 Сольвычегодский историко-художественный музей  
Архангельская область
- 12 Игринский  
краеведческий музей  
Республика Удмуртия
- 13 Музей пермских древностей  
Пермь
- 14 Музей изобразительных искусств  
им. М.А.Врубеля  
Омск
- 15 Игарский музей вечной мерзлоты  
Красноярский край
- 16 Нерчинский краеведческий музей  
Забайкальский край



## СОЛВЫЧЕГОДСКИЙ ИСТОРИКО-ХУДОЖЕСТВЕННЫЙ МУЗЕЙ

Богатейшая коллекция семьи Строгановых, дополненная образцами народного искусства и редкими книгами

**С**ольвычегодский музей был основан на севере России, в Архангельской области, в местах, где столетиями до этого добывали соль промышленники Строгановы. В настоящее время в музейный комплекс входят три памятника архитектуры федерального значения: Благовещенский собор XVI века, Спасообиденная церковь XVII века, дом купцов Пьянковых первой трети XIX века; три региональных: дом

Григоровых конца XIX века, дом Кузачковых 1905 года, дом купцов Хаминных конца XIX века, а также здание школы-мастерской народных ремесел. Посетить этот музей необходимо ради обширного собрания, которое включает в себя самую большую коллекцию строгановских икон и строгановского лицевого шитья — 46 памятников XVII века, запечатлевших все этапы развития ведущей школы в этом виде искусства. Обла-

чения священнослужителей и наместольные одежды, образцы древнерусского орнаментального шитья, тканей восточного и западноевропейского производства XVII–XVIII веков, рукописные, старопечатные книги, — разнообразное собрание музея представляет культурно-историческое наследие одного из самобытных, богатых ремесленными и художественными традициями регионов Русского Севера.

# КООРДИНАТЫ

 Исторический  Художественный  Декоративно-прикладной

## Адрес

165330, Архангельская область, Котласский район, г. Сольвычегодск, Советская, 9

## Режим работы

Экспозиционно-выставочный комплекс «Благовещенский собор»: 9.00–17.00 (кроме понедельника)

Экспозиционно-выставочный комплекс «Дом купцов Хаминовых»: 9.00–17.00 (кроме понедельника)

Музей И.В. Сталина: 9.00–17.00 (кроме понедельника), в зимнее время — только по заявкам

Школа-мастерская народных ремесел: 10.00–18.00 (кроме субботы и воскресенья)

## Сайт

[www.solimus.ru](http://www.solimus.ru)

## Телефоны

Дирекция, заказ экскурсий (81837) 79 254

Благовещенский собор (81837) 79 481

Школа ремесел (81837) 79 267

Выставочный зал (81837) 79 559

## Стоимость билетов

В зависимости от выбранного музея и программы стоимость посещения может варьироваться от 40 руб. (обычная программа) до 150 руб. (с оплатой услуг экскурсовода)

Дни бесплатных посещений: 18 мая — Международный день музеев, а также третий четверг каждого месяца — для льготных категорий

Сольвычегодск не так легко найти на карте, а еще сложнее до него добраться. Но усилия будут оправданы. Вокруг Сольвычегодска — только бескрайняя тайга. На всем правобережье Вычегды больше нет крупных поселений. На противоположном берегу Вычегды, на территории Котласского района — необыкновенно живописные святые места для православных паломников: Христофорова Пустынь и Туровец, связанные с чудотворными иконами Богоматери. В этом краю много святых мест. Одно из них — в самом Сольвычегодске. Бывшая домовая церковь семьи Строгановых — Благовещенский собор, построенный магнатами соловарения. Важная часть соборного комплекса — родовая усыпальница Строгановых, построенная в 1826 году на средств графа Строга-

нова. Именно семье промышленников и меценатов обязан своим существованием музей в Сольвычегодске. Основу его собрания составили памятники древнерусского изобразительного и декоративно-прикладного искусства XVI–XVII веков, которые семья жертвовала церкви и которые веками хранились в Благовещенском соборе. Кроме основной экспозиции в городе есть не менее удивительная школа ремесел, где можно не только досконально изучить быт крестьян, но и освоить рукодельный труд. А «закончив» школу, можно отправиться изучать быт более состоятельных сословий — перед вами распахнет свои двери гостеприимный дом купцов Хаминовых, в котором обстановка сохранилась в таком виде, словно купцы совсем недавно уехали на охоту.



Дом купцов Хаминовых



## Рождественская елка

Ученики музейной школы ремесел начинают праздник Рождества Христова с утреннего святочного обхода дворов с Рождественской звездой и пением колядок.

А днем для детей и родителей в музее проходит елка. Каждый год сотрудники отдела народной культуры с учащимися школы ремесел готовят к елке новый рождественский спектакль. А ставшее уже традиционным вертепное представление и игры с конкурсами создают веселое и праздничное настроение у всех собравшихся.



## Прокопьевская ярмарка

Святой Прокопий Праведный особо почитался не только в Великом Устюге, но и в Сольвычегодске, где находилась чудотворная икона с его изображением. К Дню памяти святого — 21 июля — была приурочена ярмарка, на которую съезжался народ со всей округи. В 1993 году по инициативе сотрудников музея ярмарка возродилась как большой летний праздник. Ее частью становится фестиваль Козьмы Пруткова, который собирает почитателей таланта знаменитого лирика, философа, мыслителя и остролова.



## История Сольвычегодского края

Эта обширная программа доступна гостям санатория «Сольвычегодск», который открыт круглый год. Она включает лекции по истории города, рода Строгановых, традиционной народной культуре; знакомство с уникальным памятником русского барокко конца XVII века Введенским собором; экскурсионный маршрут «По святым местам Сольвычегодского края» — посещение Христофоровой Пустыни и святого места Туровец.



## Экспозиции музея

### Дом купцов Хаминовых

В самом центре города на первом этаже двухэтажного каменного дома, построенного в 1890-х годах Прокопием Васильевичем Хаминовым, располагается экспозиционно-выставочный комплекс, где можно познакомиться с бытом богатых северных купцов

### Школа ремесел

Тринадцать рабочих ткацких станков с полным оснащением, орудия обработки льна и зерновых, предметы крестьянской домашней утвари. Причем все в рабочем состоянии, и посетителям предоставляется возможность поучаствовать во всех процессах обработки льна: мять, трепать, чесать, прясть и даже попробовать собственными силами выткать простейший половичок

### Музей И.В. Сталина

Экспозиция этого музея находится в доме Марии Прокопьевны Кузаковой, построенном в 1903–1905 годах. Именно здесь с 10 января по 6 июля 1911 года проживал ссыльный Иосиф Джугашвили



### Wi-fi

Недоступен



### Фото- и видеосъемка

Фотосъемка любительская: в Благовещенском соборе — 50 руб., музее Сталина — 20 руб., школе ремесел — 50 руб., доме Хаминовых — 50 руб.



### Как добраться

Ближайшая крупная ж/д станция — город Котлас. Автобус из Котласа в Сольвычегодск ходит 3 раза в день прямо от ж/д вокзала. При покупке автобусного билета необходимо уточнить, что вам нужно попасть в Старый Сольвычегодск, в отличие от поселка Вычегодский, который называют Новым Сольвычегодском



### Музейный магазин

Сувенирная лавка расположена в экспозиционно-выставочном комплексе «Благовещенский собор». А в школе-мастерской народных ремесел можно купить тканые половички ручной работы

# История

От домового храма рода Строгановых, куда купцы жертвовали редчайшие иконы, до советского музея, сохранившего древний собор и его сокровища

## 1560

Начало строительства Благовещенского собора



Илья Иванович Томский  
основатель музея  
в Сольвычегодске

Илья Иванович Томский, основатель и первый заведующий музеем в Сольвычегодске, был уроженцем местного края. Закончил Петроградскую духовную семинарию в 1915 году, после чего целый год обучался в Петроградской духовной академии. В 1918 году Томский направил исполнительным властям губернии докладную записку, пронизанную искренними переживаниями за сохранность местных памятников истории: «...нет ни одного издания о Севере, в котором не было бы упомянуто о сольвычегодских сокровищах, нет ни одного туриста, который, путешествуя по Северу, объехал бы Сольвычегодск... Гибель каждого из этих памятников есть тяжелая потеря общечеловеческой культуры. И если наши памятники погибнут по нашему нерадению, то на нас и русскую демократию ляжет тяжелое сознание, что мы могли спасти эти сокровища человеческого духа, но не спасли их». Через год у Томского получилось открыть музей в Сольвычегодске. Он провел огромную исследовательскую работу, сберег от расхищения множество предметов старины и произведений искусства. В 1924 году по неизвестным причинам Томский уволился с поста директора музея и переехал жить в Ленинград.

Сольвычегодский музей был открыт 1 мая 1919 года, однако задолго до этой даты путешественники, паломники и туристы, интересующиеся культурой Русского Севера, стремились попасть в городок на реке Вычегде, чтобы познакомиться с многочисленными шедеврами русского искусства XVI–XVII веков. Поэт Константин Случевский, сопровождавший в 1885 году великого князя Владимира Александровича в путешествии по северным губерниям европейской части России, писал о Благовещенском соборе: «Мало на Руси храмов, сохра-



нившихся в такой удивительной неприкосновенности: входя в него, вы входите в настоящий XVI век». Это погружение в Средневековье через созерцание сохранившихся фресок, икон и церковной утвари было гарантировано любому путнику, захавшему в Сольвычегодск.

Рассказ об истории музея следует начать не с событий XX века,

а с появления семьи Строгановых в XVI веке на Сольвычегодской земле. В 1515 году Аника Строганов, родоначальник сольвычегодской ветви рода, завел солеваренный промысел на Вычегде. Дела Аники пошли так хорошо, что впоследствии он и его сыновья выступали в роли кредиторов Ивана Грозного. Строгановы занимались добычей желе-

1570

До 1620 года. Расцвет  
местного иконописания

1584

Освящение  
главного престола  
Благовещенского собора

1601

Роспись стен  
Благовещенского собора

1650

До 1680 года. Расцвет  
деятельности местных  
золотошвейных  
мастерских

за, жемчуга, торговлей пушниной, возведением соборов и монастырей, участвовали в государственной политике. В музее хранится икона «Благовещение Пресвятой Богородицы», написанная ростовским мастером около 1558 года. Икона была получена Аникой Строгановым от епископа Никандра, который несколько лет служил настоятелем Троице-Сергиева монастыря, где крестил первого сына Ивана Грозного царевича Дмитрия. Освящение закладки Благовещенского собора,

храмы Сольвычегодска и в первую очередь Благовещенский собор, содержащийся на их средства до конца XVII века. Большая часть икон и пелен из современной музейной коллекции являются вкладками Строгановых. Их отличительная особенность заключается в сохранившихся на обороте вкладных надписях, которые сообщают информацию о мастерах и заказчиках. Строгановы выбирали мастеров по своему желанию и в некоторых случаях сами составляли иконогра-

**«Мало на Руси храмов, сохранившихся в такой удивительной неприкосновенности: входя в него, вы входите в настоящий XVI век»**



домового храма Строгановых, проводили именно этой иконой. Строительство началось в 1560 году, а в 1584-м освятили главный престол. В 1601 году собор был расписан. Строгановы известны как заказчики первоклассных произведений церковного искусства и донаторы иконописных и золотошвейных мастерских — они щедро одаривали

фическую программу для иконы, изъявляли желание дополнить извод изображениями одноименных святых, а также заказывали отдельные иконы в честь того или иного одноименного святого. С конца XVI века стремительно росло имущество собора, частично дошедшее до наших дней в составе коллекции музея.

БЛАГОТВОРИТЕЛЬНЫЙ  
ФОНД В. ПОТАНИНА

## Проект-победитель

В 2012 году музей участвовал в конкурсе программы «Первая публикация» Благотворительного фонда В. Потанина с проектом «Благовещенский собор как уникальный комплексный памятник».

Благовещенский собор — один из древнейших каменных храмов Севера. Поставленный на небольшой возвышенности и открытый в сторону реки, он господствует над городом и виден уже издалека, при подъезде к Сольвычегодску. Храм был основан в 1560 году, а освящен в 1584-м. Строили его «своею казною» все представители строгановской династии — «Ианникий Федоров сын Строганов и его дети Яков, Григорий, Семен и его внучата Максим Яковлев сын, да Никита Григорьев сын, да Андрей и Петр Семеновы дети Строгановы». На протяжении последних двадцати лет специалисты сольвычегодского музея кропотливо изучали историю собора. В 2012 году наступил момент, когда результаты многолетних исследований специалистов разного профиля стало возможным представить широкой публике. Важным поводом для комплексного издания по Благовещенскому собору стала необходимость привлечения внимания к этому уникальному памятнику, который сегодня требует реставрации. Реализация проекта началась в 2013 году. Завершение планируется в 2014–2015 годах.

1885 1913 1919



**Зинаида  
Мехреньгина**

*Научный сотрудник Сольвычегодского историко-художественного музея*

**Описывала я коллекцию фотографий начала XX века. Есть фотография, сделанная Томским, называется «Попы из Белой Слуды». Белая Слуда — старообрядческая деревня по Верхней Уфтоге.**

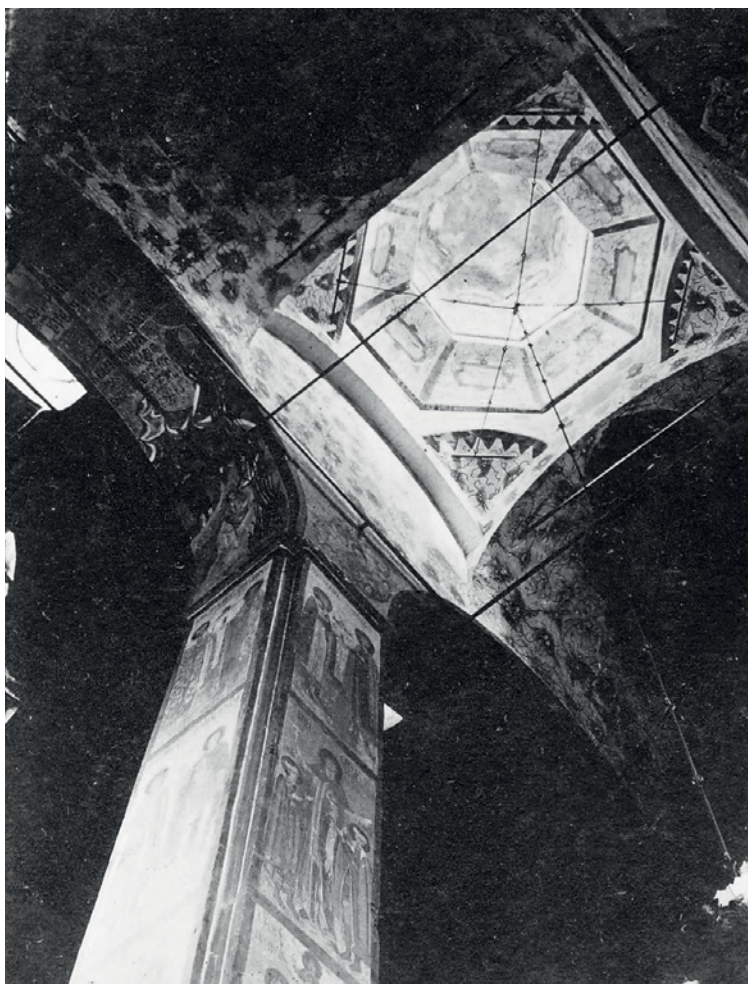
Стоят три служителя церкви в подрясниках. У одного из священников какая-то круглая чашечка на длинной ручке. Я долго разглядывала и не могла понять, что же он держит в руках. Потом я решила посмотреть справочник и нашла — оказывается, это старообрядческая кадильница на ручке, и называется она кация (такие кадильницы были распространены до XVII века, а сейчас используются только старообрядцами. — Прим. ред.). Кация выглядела как круглая чашечка с крышкой, с крестиком наверху и длинной деревянной или металлической ручкой. Я страшно обрадовалась, что поняла, что это за предмет, тут же добавила в описание. А в Котласе есть антикварный магазин. Мы туда крайне редко заезжаем, потому что денег на закупку вещей у музея нет. И вот прохожу, а на витрине стоит кация за какие-то копейки. Эта кация, безусловно, из тех мест. Теперь она есть и у нас в музее.



Посещение Сольвычегодска великим князем Владимиром Александровичем

В северном приделе Благовещенского собора во имя Рождества святого Иоанна Предтечи организуется древлехранилище строгановских вкладов

Открытие Сольвычегодского музея Ильей Томским



В первой половине XIX века Благовещенский собор лишился значительной части своей коллекции и практически всех подписных строгановских икон-пядниц (икона размером в пядь — чуть больше 17 сантиметров). Старообрядец Николай Папулин за бесценок купил 380 икон Благовещенского собора, которые

впоследствии рассредоточились в различных старообрядческих собраниях. В 1845 году по приказу Николая I Папулина арестовали за «хищение святынь, совращение в раскол и пристанодержательство беглых». Зато сохранились все иконы иконостаса местного ряда, настольные, а также многие из настенных.



1920 1962 1966 1994

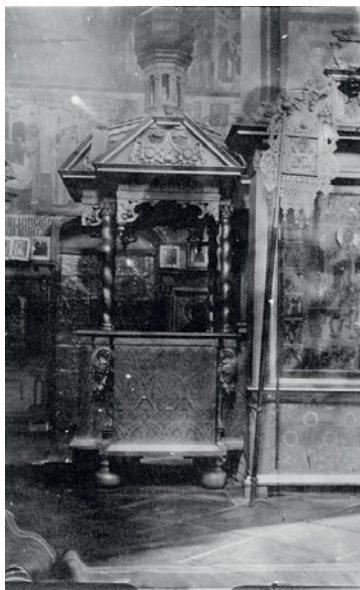
До 1940 года. Имущество из ликвидируемых храмов и церквей Сольвычегодска и района по охранным грамотам 1919 года поступает в музей

В музейный комплекс вошел Дом-музей Иосифа Сталина, существовавший как самостоятельный музей с 1934 года

Прекращает свое существование картинная галерея в связи с изъятием 237 произведений

При музее была создана школа-мастерская народных ремесел

В 1913 году в северном приделе Благовещенского собора во имя Рождества святого Иоанна Предтечи было организовано древлехранилище строгановских вкладов. После революции службы продолжались в южном приделе до 1923 года. Музейная коллекция была сформирована и сохранена благодаря Илье Томскому, в 1918 году возглавившему Уездный подотдел по охране памятников искусства и старины. Под его руководством фотографировались и зарисовывались подлежащие сносу и разрушающиеся памятники деревянного и каменного зодчества, перевозились в каменные здания архивы, реставрировались Введенский и Благовещенский соборы и самое главное — церковно-приходским общинам и владельцам особо ценных памятников культуры выдавались охранные грамоты, по которым в последующие годы удалось многое сохранить. В 1920–1940-е годы имущество из ликвидируемых храмов и церквей Сольвычегодска



вал летний храм, северный придел с предметами древнерусского искусства, а также отдел этнографии и картинная галерея в южном приделе. Эта галерея в 1966 году прекратила свое существование,

## Старообрядец Николай Папулин за бесценнок купил 1350 икон Благовещенского собора, которые впоследствии рассредоточились в различных старообрядческих собраниях

и района по охранным грамотам 1919 года было передано в музей. Однако отдельные предметы искусства из музея изымались — в Оружейную палату и Третьяковскую галерею, а в военные годы — в Фонд обороны Советского Союза. В 1950-е годы музейные экспозиции располагались только в Благовещенском соборе. В те годы вниманию посетителей предст-

так как из музея были изъяты 237 произведений для формирования созданного в Архангельске областного музея изобразительных искусств. В 1962 году в музейный комплекс вошел Дом-музей Иосифа Сталина, существовавший как самостоятельный музей с 1934 года. В 1994-м при музее была создана школа-мастерская народных ремесел.

## Интересный исторический факт

**Подклеты Благовещенского собора использовались Строгановыми в качестве хранилища.**

Однако еще в начале XX века ходили легенды о том, что там живо замуровывали людей. Искусствовед Николай Макаренко, издавший в 1919 году описание достопримечательностей Сольвычегодска, записал воспоминания двух сторожей и старика-священника о том, что в самом начале XX века при вычищении подклетов было вывезено около десятка возов с человеческими костями. Они рассказали исследователю, что в подклетах «гноили ненавистных и неугодных им (Строгановым. — Прим. ред.) лиц, запирали сюда в наказание московских людей, даже послов». В советское время эти легенды пользовались не меньшей популярностью. В бывших складских помещениях Строгановых музей демонстрировал кандалы и орудия пыток, оказавшиеся на самом деле щипцами для кастрирования коней. Сейчас самым интересным экспонатом подклетов является австрийский возок, на котором, по одной из версий, Строгановы в 1722 году последний раз посетили Сольвычегодск.



# СПЯЩИЙ КРАСАВЕЦ

В незабываемом Благовещенском соборе, окруженном деревянными домиками и бесконечной тайгой, хранятся блистательные сокровища древнерусского искусства



Дмитрий  
Опарин  
Этнолог, журналист

**П**оразительное богатство коллекции Сольвычегодского историко-художественного музея контрастирует с окружающей действительностью. Еще в 1919 году искусствовед Николай Макаренко писал: «Среди бедности окружающего собор (Благовещенский. — Прим. ред.) представляется безнадежно заброшенным, унылым и жалким в своем одиночестве». Экспозиция главного музейного зала, расположенного в южном Сретенском приделе Благовещенского собора, открывается планом города 1793 года. Почти все церкви и храмы, запечатленные на гравюре, были уничтожены в советское время. Из 12 каменных строений сохранились три — Введенский и Благовещенский соборы и Спасо-обиденная церковь. В Сольвычегодске напоминания о расхищениях, разрушениях и потерях встречаются повсюду. Пустоты города, не вышедшего за свои дореволюционные границы, свидетельствуют о некогда стоявших здесь храмах; в половине немногочисленных каменных строений XIX века заколочены окна; некоторые первоклассные иконы, выставленные в музее, лишены серебряных окладов, экспроприированных в 1920–1940-е годы. Однако, несмотря на все потрясения, осиротелый город с населением чуть более 2000 человек продолжает оставаться хранителем выдающейся коллекции русского церковного искусства XVI–XVII веков. В 1931 году граф Юрий Олсуфьев, заведующий отделом реставрации древнерусской живописи Центральных государственных реставрационных мастерских, ездил по Русскому Северу с целью систематизации предметов искусства. 25 сентября он оказался в Сольвычегодске. «Решаю направиться к заведующему музеем, тов. Грехневу, — писал Олсуфьев. — Его квартира освещена. Стучусь.



Икона «Богоматерь Гора Нерукосячая с припадающими святыми Никитой и Евпраксией», конец XVI века  
Сосновая доска, ковчег, паволока, темпера

Слышу взволнованный голос. Тов. Грехнев, не открывая двери, извиняется, что принять не может, несмотря ни на какие мандаты, а советует переночевать в пожарном депо... Утром направляюсь в Благовещенский собор, где встречаю тов. Грехнева, который спешит объяснить мне причину своего негостеприимства. Оказывается, он ждал, по каким-то сведениям, в эту ночь нападения банды на музей и решил, что я бандит, пришедший за ключами. Факт, свидетельствующий о крайне нервном состоянии заведующего музеем, обладающим значительными материальными ценностями и находящимся в большой глуши». Нахождение исключительной коллекции среди таежных лесов и теряющих свое население деревень придает музею особый статус, а впечатление от знакомства с его ценными экспонатами усиливается от неизбежного ощущение

ния изолированности и бесприютности Сольвычегодска — некогда одного из богатейших городов России.

Практически все шедевры, выставленные в музее, были созданы в конце XVI — начале XVII века по заказу нескольких представителей рода Строгановых для украшения их домового храма — Благовещенского собора, сравнимого по своим масштабам и архитектурной ценности разве что с соборами Кремля. В случае Сольвычегодского музея уникальна не только художественная ценность произведений искусства, хранящихся в коллекции, но и история ее формирования. Большая часть икон, пелен (произведений лицевого шитья) и серебряных изделий — вклад одной семьи одному собору. Особенность иконографии строгановских вкладов (даров собору) требует отдельного пояснения.

В собрании музея хранятся две иконы Троицы — «Троица в Бытии с хождением и историей жизни Моисея в 22-х клеймах», написанная псковским мастером до 1579 года, и «Троица Ветхозаветная», созданная на рубеже XVI–XVII веков. Их объединяет крайне редко встречающийся диагональный извод, то есть изображение престола, за которым восседают три ангела, расположено по диагонали. Три ангела, олицетворяющие Бога Отца, Бога Сына и Бога Святого Духа, явились Аврааму и Сарре в Мамврийской дубраве. Авраам и Сарра проявили гостеприим-

## Исключительна не только художественная ценность произведений искусства, хранящихся в музее, но и история формирования коллекции

ность и угостили ангелов. Несмотря на преклонный возраст Сарры и ее бесплодность, Бог объявил Аврааму, что Он даст ему сына от Сарры: «И произойдут от нее народы, и цари народов произойдут от нее». Фигуры Авраама и Сарры, как правило, были меньше, чем фигуры ангелов, а фигурка слуги писалась совсем незначительной. Благодаря диагональному положению трапезного стола в строгановских иконах была нарушена эта иерархичность и разномасштабность, а также скованность всех участников сцены. Здесь герои находятся в диалоге друг с другом: Авраам подает чашу среднему ангелу, а его жена Сарра, припав на одно колено, протягивает хлеб. Такой иконографический извод Троицы позволил художнику дать картину в ее временном развитии: в нижнем правом углу слуга закалывает телца, а Авраам за столом уже подает ангелу, олицетворяющему Бога Сына, чашу с заколотым телцом, что символизирует будущую жертву Христа. К тому же расположенный по диагонали стол организует движение вверх от Сарры,

находящейся внизу справа, к дереву — символу жизни, указывающему на божественную живоначалную волю.

Редким образцом богородичных икон является «Богоматерь Гора Нерукосечная с припадающими святыми Никитой и Евпраксией», написанная в конце XVI века. Никита-воин и Евпраксия-дева являлись тезоименитыми святыми (святой, чьим именем нарекал священник человека во время таинства крещения) Никиты Григорьевича Строганова, внука Аники, и его жены Евпраксии Федоровны Кобелевой. Строгановы заказывали множество образов, написанных в честь своих одноименных святых первых веков христианства, — чаще всего малопопулярных в иконографии того времени. Двоюродные братья Максим Яковлевич и Никита Григорьевич, сами занимавшиеся живописью, организовали в Сольвычегодске иконописные мастерские, а также поделились между собой и своим дядей Семеном Аникевичем дома, драгоценности, деревни и земли в уезде, солеваренный промысел. Расцвет местного иконописания связан именно с их именами и приходится на 1580–1620-е годы. Подавляющее большинство икон Благовещенского собора заказано Никитой Григорьевичем. Максиму Яковлевичу, помимо прочего, принадлежит вклад иконы «Преподобный Максим Исповедник с деянием», написанной на рубеже XVI–XVII веков предположительно Истомой Гордеевым. По описанию Ильи Томского, к лампаде перед образом была подвешена кисть из крученого шелка, которая служила барометром: она скручивалась перед ненастьем и распускалась перед хорошей погодой.

Особняком стоит икона «Царевич Дмитрий в молении», написанная московским иконописцем Назарием Истоминым Савиным в 1622 году по заказу внука Аники, Андрея Семеновича Строганова, в честь рождения сына Дмитрия. Святой изображен в молении за род человеческий. Дмитрий облачен в богато украшенную далматику (царская одежда византийских императоров), шубу, на голове у царевича — городчатый венец (венец завершен крупными зубцами). Написание одеяния Дмитрия поражает своим изяществом и тщательностью. В левом верхнем углу ковчега, куда обращен взор царевича, изображена благословляющая десница Христа. В музее хранятся три пелены с образами царевича, созданные в 1650-е годы в сольвычегодской золотошвейной мастерской, которой руководила вторая жена Дмитрия Андреевича Анна Ивановна. Под ее руководством создается основная масса произведений строгановского лицевого шитья. Пелена «Святой царевич Димитрий с избранными святыми» была выполнена самой Анной Ивановной вместе с инокиней Марфой Веселой в 1654 году. Оригинально изображение сцены убиения царевича Никитой Качаловым: мужчина перерезает мальчику горло, и в этот момент вылетает душа

царевича, которую готов принять ангел. Строгановы дали имя целому направлению в русской иконописи и лицевом шитье. Они заказывали для храмов иконы и пелены, изображения своих одноименных святых, украшали церкви и храмы принадлежавших им земель и в первую очередь сольвычегодский Благовещенский собор, организовывали иконописные горницы и золотошвейные мастерские, а в конце жизни постро-

**Традиционно западная стена отведена под «Страшный суд». Именно эту композицию основатель музея Илья Томский считал наиболее впечатляющей**

гались в монахи. Строгановская иконопись — школа живописи, сложившаяся в конце XVI века. Строгановские иконы отличаются миниатюрная манера письма, сочная гамма красок, особая любовь к орнаменту, а также обращение к редким и древним преданиям и богословским толкованиям. В Сольвычегодском музее хранятся не просто первоклассные образцы русского средневекового искусства, а уникальные предметы, каждый со своей историей — историей заказа, написания и дарения.

Фрески Благовещенского собора в значительной степени сохранились в первоизданном виде, хотя им и требовались поновления в XVIII, XIX и XX веках. В 1927 году реставратор Михаил Лаговский представил в Москве доклад, посвященный результатам обследования фресок собора: «За исключением действительно, по-видимому, погубленных фресок в жертвеннике Благовещен-

ского собора, в центральном барабане, в куполе и в сводах среднего продольного нефа, в остальных частях храма фресковая роспись сохранилась...» Традиционно западная стена отведена под «Страшный суд». Именно эту композицию основатель музея Илья Томский считал наиболее впечатляющей. Наверху, на престоле сидит Христос Судия в окружении Богородицы, Иоанна Крестителя, апостолов, святых и ангельского воинства. Внизу слева изображен рай, а справа — ад. Из пасти двухголового зверя, пожирающего грешников, выходит змей, извиваясь по оконным откосам чуть ли не до потолка. На теле змея написаны семь смертных грехов — лень, жадность, зависть, уныние, чревоугодие, гнев, похоть.

На звере сидит скованный цепями Сатана, который держит в руках душу Иуды. Слева от огненного озера изображены соответствующие кары для осужденных, которых истязают бесы. Драматическая сцена Страшного суда занимает западную стену, чтобы верующий, выходя, вспомнил о грядущем судилище и более не грешил. Исследователи отмечают, что фрески Благовещенского собора по своей иконографии достаточно традиционны для монументальной живописи второй половины XVI века. Однако поражает необычайно увеличившееся число сюжетов и отдельных сцен, что повлекло за собой резкое измельчение живописи. Подобная черта отличает и строгановскую иконопись, для которой характерна миниатюрность и сюжетная насыщенность.

Во второй половине XIX века новыми Строгановыми Сольвычегодска становится семейство купцов Хаминовых. До сих пор в Сольвычегодске живут потомки этого рода. В XIX веке на деньги Хаминовых строится северный придел Благовещенского собора, освященный в честь Рождества Иоанна Предтечи, возводится в псевдорусском стиле новая шатровая колокольня Спасообиденной церкви, заново золотится иконостас Введенского собора, сооружаются здания гимназии, ремесленной школы, богадельни, доходный дом. Большая часть сохранившихся в городе памятников гражданской архитектуры XVIII–XIX столетий — дома купцов Хаминовых. В одном из них, построенном в конце XIX века, располагается выставочный зал музея и экспозиция, посвященная городскому и деревенскому быту конца XIX века. В доме частично сохранились интерьеры. Часть экспонатов — предметы из Государственного музейного фонда — вещи, вывозимые из усадеб и столичных музеев для пополнения провинциальных коллекций. Наибольший интерес представляют местные предметы мещанского и крестьянского быта, в особенности серия сундуков.

В 1994-м при музее была создана школа-мастерская народных ремесел. В одноэтажном деревянном здании в центре города идут занятия: женщины вышивают полотенца и половики на старинных станках, украшенных соляными



Экспозиция Благовещенского собора

знаками и лошадиными головами, дети рисуют, ставят кукольные спектакли и тоже занимаются вышивкой по старинным музейным образцам. В школе выставлена довольно богатая коллекция предметов крестьянского быта. Посетителям показывают, как из льна делается полотно, а из зерен — мука. Заведующая народным отделом Ольга Семеновна Шпанова специально выращивает лен, чтобы продемонстрировать весь процесс детям и туристам. В феврале в коридоре упиралось в потолок чучело Масленицы, которую собирались сжечь в ближайшее воскресенье на площади города. В углу одной из комнат стояла рождественская звезда — с ней дети колядуют в сочельник. Учащиеся театральной студии каждый год разучивают рождественские пьесы, в которых оживают персонажи искусно сделанного вертепа, ставят сценки с куклой Петрушки по текстам XIX века.

Особняком в комплексе музея стоит Музей-памятник политической ссылки, или Музей Иосифа Сталина. В XIX веке Сольвычегодск становится одним из центров пребывания политических ссыльных — с 1826 по 1917 год колония ссыльных насчитывала около 1500 человек. Деревянный дом Марии Кузаковой, вдовы сольвычегодского мещанина, в котором проживал Сталин во время своей второй ссылки, был превращен в музей в 1934 году. Ценность этого музея заключается в первую очередь в воссоздании аутентичной мещанской обстановки начала XX века — в доме Кузаковой нет ни одного чуждого предмета интерьера.

## Отличительной особенностью Русского Севера является смешение двух мощнейших культурных пластов — религиозного и народного

Отличительной особенностью Русского Севера является сосуществование и смешение двух мощнейших культурных пластов — религиозного (православного и старообрядческого) и народного. Во всех альбомах по Русскому Северу изображения расписных прялок сменяются репродукциями древнерусских икон, а фотографии деревянных церквей — крестьянскими избами, на фронтонах украшенными полотенцами и охлупнями с завершением в виде головы коня. Несколько любопытных явлений социальной и культурной жизни дореволюционного Сольвычегодска служат тому иллюстрацией. В XVIII веке на самом берегу Вычегды, у Благовещенского собора, 8 июля, в День святого Прокопия, собиралась ярмарка, на которую съезжались из окрестных деревень невесты в поисках женихов. Девушки приезжали на лодках вместе со своим приданым и останавливались в городе у род-



Интерьер комнаты, где жил Иосиф Сталин  
Сольвычегодский музей-памятник политической ссылки

ственников и знакомых. Их называли невестами-припльвухами. Сольвычегодские парни ходили и смотрели на своих будущих невест, оценивали их самих и вещи, ими привезенные. Согласно выити замуж девушки сразу же венчались со своими городскими женихами в главном соборе. Парни были заинтересованы в крестьянских женах. Сольвычегодский мещанин Алексей Сошкин писал в XVIII веке: «...но в том бракосочетании примечательно бывает между ними счастье такое, что из тех вольных невест ленивых или распутных весьма мало случается, а большую частью к домашней и крестьянской экономии бывают они радетельны и трудолюбивы».

Основатель музея Илья Томский в 1920 году самостоятельно издал в Сольвычегодске «Путеводитель по северу России (спутник экскурсанта)». При описании Введенского монастыря он упоминает о четырех заброшенных и забытых могилах с крестами, которые находятся между крыльцом и колокольней. Под этими крестами покоились сольвычегодские юродивые — Михаил, Фома, Иродион и Иоанн Самсонович. Томский описал местную народную традицию, связанную с почитанием юродивых: «Только в народном сознании жива еще память о них, и иногда приходится встречать женщины, берущих от крестов с могилы землю как целебную».

В начале своего рассказа о Сольвычегодске в «Путеводителе по северу России» Илья Томский пишет: «...теперь Сольвычегодск характеризуется как город сна. «Тихо дремлет вокруг своего собора и девяти окружающих его церквей забытый город, для которого все в прошлом». В этой дреме, среди таежных лесов, до сих покоится древний город, сумевший, несмотря на все потрясения, сохранить драгоценную коллекцию искусства, память о былых временах, полумифические предания о юродивых и невестах-припльвухах.

# ПЕРВЫЙ ПЛАН

Ростовский мастер. Северная алтарная дверь,  
1570-е годы. Доска сосновая, паволока, темпера



Эту икону  
Благовещенскому  
собору подарил знатный  
сольвычегодский  
посадник  
Леонтий Пырский

Вклад знатного сольвычегодского горожанина, посадника Леонтия Пырского, который вместе с Аникой Строгановым начал строительство Благовещенского собора и подарил храму 12 икон на золоте в пророческий ряд иконостаса. Икона служила дверью и вела в жертвенник, расположенный слева от Царских врат

В центре верхнего клейма, изображающего Небесный Иерусалим, восседает Христос Судия, подле которого в молении склонились Богоматерь и Иоанн Креститель. Все персонажи верхнего клейма, подобно Христу, облачены в белоснежные одеяния. Лишь Павел, воздевший руки к Христу в динамичной позе, изображен в земной одежде. Вместе с архангелом Михаилом и душами грешников он обращается к Богу, чтобы эти души были помилованы и дал бы им Бог отдых от мучений. Ангелы, помещенные в башнях Небесного Иерусалима, приносят сияющие Божественным светом души праведников

Среднее клеймо рассказывает историю о сотворении человека и изгнании из рая. Изображение Адама и Евы до изгнания из рая в царских одеждах представляется уникальным. Архангел с мечом изгоняет Адама и Еву из райского круга, врата которого охраняет херувим. За пределами круга они изображены сидящими в кожаных ризах, данных им Богом

В нижнем клейме изображена сцена убийства священника Захарии, отца Иоанна Крестителя. Во время избияния младенцев, когда его жена праведная Елизавета с младенцем Иоанном скрывалась в пустыне, Захарию, служившего в храме, стали допрашивать о том, где его сын. Он отказался отвечать, и его убили прямо в святилище. Красные одежды Захарии — одежды мученика за Христа. Замысел иконы заключается в том, что через мученичество приобретутся падшим человеком венец и белоснежные одеяния, которые зритель наблюдает в верхнем клейме

Основа коллекции музея — иконы и предметы церковной утвари, которые поступили в коллекцию еще в 20-е годы прошлого века. Наибольшую ценность в этом собрании имеют произведения иконописи, лицевого шитья, изделия серебряников XVI–XVII веков — вклады Строгановых в Благовещенский собор и другие храмы Сольвычегодска. Сольвычегодский музей обладает богатым собранием произведений народного искусства. В 1921 году И. И. Томский организовал первую комплексную экспедицию в район верховьев р. Пинегы. Экспедиционные находки положили начало формированию собрания народного искусства музея, которое активно пополняется и в настоящее время. В книжном собрании музея хранятся рукописные, старопечатные книги, гражданская печать XVIII века, редкие издания XIX–XX веков.

**1. Икона «Страшный суд», до 1579. Псковский мастер**

Отличительной особенностью изображения в данной иконе является состав святых, первыми входящих в рай, а именно Московские митрополиты

**2. Икона «Троица в бытии, с хождением и историей жизни Моисея в 22 клеймах», до 1579. Псковский мастер**

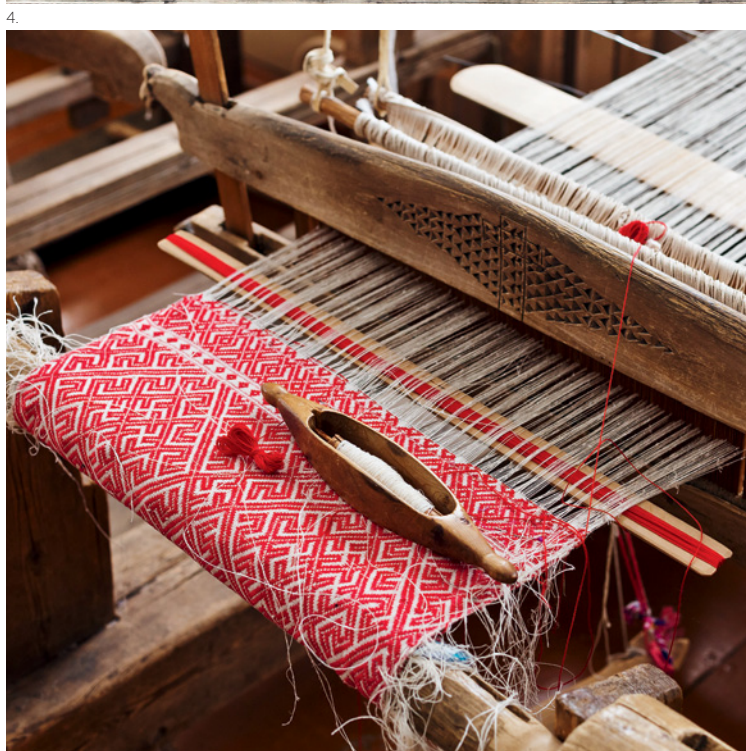
Отличается крайне редко встречающимся диагональным изводом, то есть изображением престола, за которым восседают три ангела, расположено по диагонали

**3. Афанасий Чудинов. План города Сольвычегодска, 1793. Бумага, тушь. Копия XIX века**

В 1793 году Афанасий Чудинов по просьбе сольвычегодского мещанина Алексея Соскина нарисовал панораму Сольвычегодска. Копия плана была сделана мещанином Павлом Лихановым в 1859 году

**4. Ткацкий станок, конец XIX века**

Когда музейные работники начали создавать школу народных ремесел, в Сольвычегодске лишь одна женщина ткала на ткацком станке у себя дома. Она и научила будущих мастериц заправлять нити в станок и ткать в народном стиле







← Царские врата, 1580–1590.

**Вклад Никиты Строганова в Благовещенский собор**

Деревянные врата украшены орнаментом из золоченого просечного олова, в оправу из которого вставлена подкрашенная слюда, а также живописные клейма с изображением Благовещения, евхаристии, евангелистов и святых

**1. Евангелие напрестольное.**

**Оклад — 1644–1648**

Фон оклада украшен усольской финифтью. Сольвычегодские эмали получили название эмалей «усольского дела»

**2. Пелена «Богоматерь Владимирская, с избранными святыми», 1592–1601**

Одна из первых сольвычегодских пелен. Скорее всего была вышита в мастерской жены Никиты Евпраксии Федоровны

**3. Пелена «Богоматерь Донская, с праздниками и избранными святыми», 1661**

Вклад Дмитрия Андреевича Строганова и его детей, Григория и Пелагеи, в Благовещенский собор. Пелена выполнена в мастерской Анны Ивановны, второй жены Дмитрия Строганова, с которой связывают расцвет лицевого шитья в Сольвычегодске

**4. Назарий Истомин Савин. Икона «Царевич Дмитрий в молении», 1621–1622**

Вклад Андрея Строганова в честь рождения сына Дмитрия, давший начало созданию серии икон и пелен с изображением Дмитрия Углицкого. Из местного ряда иконостаса Благовещенского собора

**5. Икона «Благовещение», около 1558. Ростовский мастер**

Изначальный храмовый образ, которым была освящена закладка Благовещенского собора в 1558 году. Икона была получена Аникой Строгановым от епископа Никандра. Благовещение устюжского типа. По черному фону пещеры надпись: «Вертеп, в нем же Христос хотя родитися»

1.



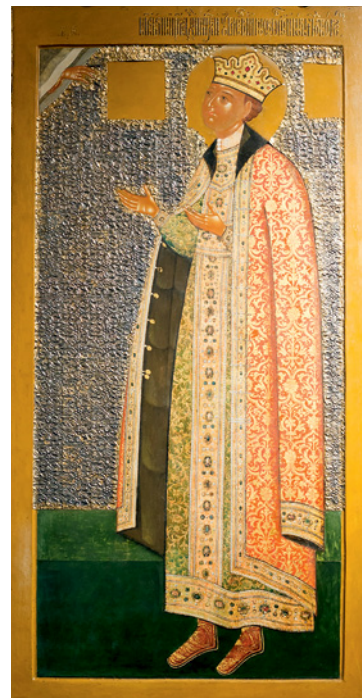
2.



3.



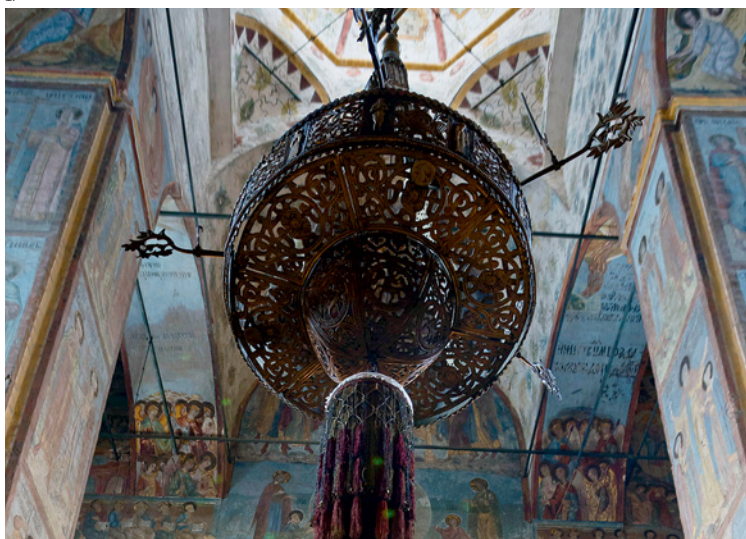
4.



5.



1.



**1. Хорос, XVI век**

Один из главных церковных светильников. Изготовлен мастерами новгородской Софии. По широкому борту, окаймляющему плоский диск, изображен ряд святых. В нижней части, в шапевидном углублении, в круглых розетках — языческие кентавры

2.



**2. Икона «Благовещение, с житием Богородицы в 18 клеймах», до 1579**

После обручения Мария жила в доме Иосифа. Она и еще восемь дев были выбраны для изготовления пряжи для новой завесы Иерусалимского храма. Марии по жребию надлежало прясть пурпур, что символизирует создание плоти Христовой. Поэтому изображение пряжи в руках Богородицы стало важным элементом иконографии Благовещения

**3. Складень двухстворчатый, конец XVI — начало XVII веков**

Складень (походная икона) принадлежал Никите Григорьевичу Строганову. После его смерти, племянники, Федор и Данила Строгановы, передали складень Благовещенскому собору как вклад их покойного дяди. Вероятно, что Никита сам занимался резьбой, в том числе вырезал и этот складень, так как работа осталась незаконченной после его смерти: на левой стороне не прорезаны лица и складки на одежде персонажей

**4. Саккос, 1665**

Саккос в переводе с древнееврейского — вретиче, рубище, одежда печали, смирения и покаяния. В духовном смысле саккос напоминает о той ризе, в которую был облачен Христос, когда его бичевали воины. Епископ, надевая саккос, обязан вспоминать унижение и смирение Иисуса Христа

3.



**5. Дорожный сундук, конец XIX века**

Этот дорожный сундук многофункционален. Он мог использоваться как подставка под подушку, а также в качестве сейфа

**6. Совок для сбора ягод (грабилка), конец XIX века**

Совок вырезался из цельного куска дерева и передавался по наследству. До сих пор подобными совками собирают ягоды, однако современные изготовлены из металла

4.



5.



6.



# ОКРЕСТНОСТИ

## 1. Музей Козьмы Пруткова

Володарского, 13

Вряд ли литературные отцы Козьмы Пруткова — братья Жемчужниковы и Алексей Толстой — предполагали, что, выбрав местом рождения своего детища «деревню Тентелееву близ Сольвычегодска», они послужат созданию музея. Однако сейчас Прутков — главный литературный бренд города. Помимо музея, посвященного «дерзкому поэту», разместившегося в городской библиотеке, в Сольвычегодске проводится ежегодный фестиваль Козьмы Пруткова. Кстати, вход в музей виртуального земляка украшает его наиболее подходящий случаю афоризм: «Самый отдаленный пункт земного шара к чему-нибудь да близок, а самый близкий от чего-нибудь да отдален».



## 2. Дом купцов Пьянковых

Ленина, 19

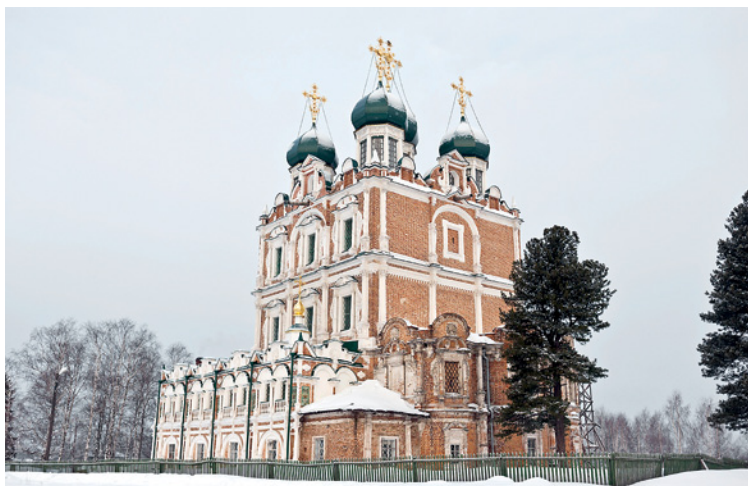
Строительство величественной усадьбы в стиле классицизма началось в XVIII веке и завершилось в 1810 году. В 1819 году случился пожар, а в 1844 году дом был продан под городские присутственные места. На нижнем этаже разместился тюремный замок и уездное казначейство, а на верхнем — городническое правление, суды, зал дворянского собрания, квартира городничего и даже церковь во имя Николая Чудотворца. В 1885 году в честь посещения великим князем Владимиром Александровичем Сольвычегодска в тюремном замке была устроена выставка местных произведений, среди которых внимание привлекли плетеный из бересты самовар, а также привезенная из соседних лесов живая россомаха, сидевшая в клетке и дававшаяся себя гладить. В 1922 году в доме разместился дворец труда с кинематографом, театром, библиотекой. Правое крыло здания занял музей. Сейчас усадьба Пьянковых пустует, ветшает и требует немедленной реставрации.



### 3. Спасообыденная церковь

#### НАБЕРЕЖНАЯ

Один из трех храмов, сохранившихся в Сольвычегодске. Впервые деревянный храм с таким названием возник еще в 1571 году. Он был «обыденный», то есть сооружен за один день — 16 августа для избавления от мора. В 1691–1697 годах на месте деревянного храма, возведенного уже на другом месте, была построена одноэтажная церковь. В 1730 году был возведен второй этаж, а в 1892 году — шатровая колокольня в псевдорусском стиле. С конца 1970-х годов по 1992 год здесь располагался городской универмаг.



### 4. Введенский собор

#### Угол Советской и Курортной улиц

Введенский собор — главный храм бывшего Введенского монастыря, основанного еще в 1565 году. Строительство собора было заказано Григорием Строгановым — крупнейшим солепромышленником и землевладельцем России: в начале XVIII века ему принадлежала территория, вдвое превосходящая площадь Голландии того времени. В 1688 году собор был заложен, однако освящен лишь в 1712 году. Тем не менее исследователи считают, что строительство храма завершилось в конце XVII века — именно к этому времени относятся устройство теплого придела и написание икон для иконостаса. Ни один из памятников Севера не имеет настоль-

ко пышного наружного декора с резным белым камнем и полихромными изразцами. Введенский собор построен в стиле московского барокко. Белокаменный декор был изготовлен в Москве, а затем отправлен на место строительства храма. Автором цветной майолики, предположительно, является московский гончар Степан Полубес. Барочный семиярусный иконостас выполнен московским мастером Григорием Устиновым. Иконы написаны художником Стефаном Нарыковым в новой для России реалистичной манере. Вся резьба иконостаса покрыта сусальным золотом, которое хорошо сочетается с серо-голубым фоном икон.



# SUMMARY

## History & facts



The home of the Solvychevodsk Museum is Russia's North, Arkhangelsk Oblast, places where for centuries the Stroganov dynasty of manufacturers used to mine salt. Today the museum complex consists of three federally recognized monuments of architecture: the 16th century Cathedral of the Annunciation, the 17th century Church of the Holy Mandylion, and the early 19th century Pyankov House. It also includes three regional monuments (the late 19th century Grigorov House, the 1905 Kuzakov House, and the late 19th century Haminov House), as well as the building of the ethnic crafts school and workshop. The museum is worth a visit for its extensive collection, including the greatest number of Stroganov icons and Stroganov illustrated embroidery — forty-six 17th century artifacts reflecting the entire development of the leading school of the art. The varied collection represents the cultural and historical heritage of a unique region of the Russian North, rich in traditional arts and crafts; it features priestly vestments, altar cloths, examples of old Russian ornamental embroidery, fabrics from the East and from Western Europe made in the 17–18th centuries, handwritten and early print books.

## Collection



The museum collection is centered around icons and church utensils submitted to the museum back in the 1920s. The most valued pieces are 16–17th century icons, illustrated embroidery, and silversmith creations with which the Stroganovs endowed the Cathedral of the Annunciation and other Solvychevodsk churches. The museum also holds a rich spectrum of ethnic craft pieces. Ilya Ivanovitch Tomsy organized the first expansive expedition to the headwaters of the Pinega River in 1921. The discoveries of that exhibition became the basis for the museum's ethnic craft collection, continued actively to this day.

### Exhibit examples:

Two-part portable icon  
Late 16th—early 17th century.  
The portable icon belonged to Nikita Grigoryevitch Stroganov. After his death, his nephews Fyodor and Danila Stroganov gave the icon to the Church of the Annunciation as a contribution from their late uncle. It is likely that Nikita himself carved wood, including this hinged icon, because after his death it remained unfinished.

Sakkos. 1665  
Sakkos, from ancient Hebrew, means sackcloth, rags, garments of sadness, humility and repentance. In a spiritual sense, the sakkos is reminiscent of the chasuble in which Christ was clothed when chastised by soldiers. When wearing the sakkos, the bishop must recall the humiliation and humility of Jesus Christ.

## Around museum

### Kozma Prutkov Museum

When Kozma Prutkov's literary fathers, the Zhemchuzhnikov brothers and Alexey Tolstoy, picked "Telentevevo village by Solvychevodsk" for their product's birthplace, they could hardly have expected this to lead to the establishment of a museum. And yet today Prutkov is the town's main literary brand. Beside the "Insolent Poets" museum in the municipal library, Solvychevodsk also holds an annual Kozma Prutkov festival. Incidentally, the imaginary countryman's museum is adorned with his most appropriate aphorism over the entryway: "The farthest point on the Earth is close to something, and the closest one is far from something".

### Pyankov House

The grand classical manor was initiated in the 18th century and completed in 1810. A fire ravaged the manor in 1819, and it was sold for municipal offices in 1844. The ground floor housed the prison palace and the uyezd chancellery, and the top floor held the city government, courts, Gentry Assembly hall, the mayor's apartment, and even a church for Saint Nicholas. When Great Prince Vladimir Alexandrovitch visited Solvychevodsk in 1885, an exhibition of local handiwork was held in his honor in the prison palace, featuring such highlights as a samovar woven from birch-bark and a live wolverine from the nearby forest which sat in its cage and agreed to be pet. In 1922, a Palace of Labor was made out of the mansion, including a cinema, theatre, and library. The right wing was taken over by a museum. Today, the Pyankov House is becoming derelict and demanding urgent restoration.

## Information



### 📍 Address

Arkhangelsk Oblast, Kotlassky District, Solchevygodsk, 9 Sovetskaya St.  
solimus.ru

### 🕒 Opening hours

The Cathedral of the Annunciation exhibition complex: 9 am to 5 pm. Closed on Mondays

The Haminov House exhibition complex: 9 am to 5 pm. Closed on Mondays

The Stalin Museum: 9 am to 5 pm. Closed on Mondays  
During the winter season — only by arrangement.

The ethnic crafts school and workshop: 10 am to 6 pm

### ☎ Phone numbers

Phone/fax:  
(81837)79254

(management, guided tours)

### 🎫 Entrance fees

Depending on the museum and itinerary, the entry fee can vary between 40 RUR (regular itinerary) to 150 RUR (including tour guide)

Free of charge:

May 18th, International Museum Day; the third Thursday of every month — for disadvantaged citizens.

### 📶 Wi-fi

Unavailable

### 📷 Photography

Amateur photography only:  
Cathedral of the Annunciation — 50 RUR,  
Stalin museum — 20 RUR,  
crafts school — 50 RUR,  
Haminov House — 50 RUR

### 📍 Getting there

The nearest significant railway station is in Kotlas. There are 3 buses every day from Kotlas to Solchevygodsk right from the train station. When purchasing the bus ticket, make sure you say you need to get to “old Solvychevodsk”, as opposed to Vychevodsky village which is referred to as “new Solvychevodsk”

### 🛍 Gift shop

The souvenir shop is located in the Cathedral of the Annunciation exhibition complex, while handmade woven rugs can be purchased in the ethnic crafts school and workshop

## Музейный гид

Путеводители по музеям  
России 2014

1p.fondpotanin.ru

Государственное бюджетное учреждение культуры Архангельской области «Сольвычегодский историко-художественный музей»

Издано при поддержке Некоммерческой благотворительной организации «Благотворительный фонд В.Потанина»  
fondpotanin.ru

### Куратор издания:

Наталья Золотова

### Над изданием работали:

Мария Семендяева, Евгений Орешин, Наталья Стулова, Андрей Новиков, Дарья Гашек, София Гарбовская, Елена Ставицкая, Татьяна Князева, Евгения Николаева

### Автор текстов:

Дмитрий Опарин

### Фотографии:

Марк Боярский, Diomedia, пресс-служба Сольвычегодского историко-художественного музея

### Инфографика:

Анна Симонова

### Благодарим за помощь в работе над изданием:

Ведущего научного сотрудника Сольвычегодского историко-художественного музея Зинаиду Мехреньгину и главного хранителя Ирину Котову

### Составление, оформление, издательская подготовка:

Ателье «Афиши» atelier.afisha.ru  
ООО «Компания Афиша» 117105, г. Москва, Варшавское ш., 9, стр. 1.

### На обложке:

Икона «Троица в Бытии с хождением и историей жизни Моисея в 22-х клеймах». Псковский мастер, до 1579 года

Тираж 1500 экз.

ООО «Типография Эй Би Ти Групп»  
107241, г. Москва, Черницынский пр., 3, стр.3

ISBN 978-5-91151-195-1

УДК 73/76:069.02  
(470.11-25) (036)

ББК 85.1я2

М89

© Благотворительный фонд В.Потанина, 2014



«В обширных русских владениях есть много ныне заброшенных древних культурных центров. Когда-то служили они средоточием в созидании великих духовных ценностей народа. В них созревала духовная личность, создавались материальные блага. Они играли крупную роль в выработке формы и характера, и духовных проявлений, и материальных приобретений страны. Они давали направление мыслям и деяниям прилегающей к ним группе народа. И как таковые они представляют для истории культуры основные точки отправления. Стоит только обратиться к сохранившимся в них немым свидетелям прошлой жизни края. Много неведомых страниц из книги древнего бытия они откроют и много дивных красот воздадут. А тем, кому дорого искусство, для кого оно — источник воды живой, тем эти центры послужат путеводной звездой к открытию новых горизонтов или расширению прежних... Среди многих забытых центров на пространстве необъятной России на первом месте должен быть поставлен город Сольвычегодск».

ИСТОРИК ИСКУССТВА И АРХЕОЛОГ НИКОЛАЙ МАКАРЕНКО

